





B E K B | B C B E

L'exercice 2019 en bref

Impressum

Banque Cantonale Bernoise SA
Place Fédérale 8
Case postale
3001 Berne
031 666 18 85

www.bcbe.ch
bcbe@bcbe.ch

Rédaction

Nicole Blättler, Nadine Kradolfer, Florian Kurz, Nina Malika Lerch, Eveline Wittwer

Traduction

Christelle Mathys, Isabelle Montavon, Christine Murbach

Concept, production et impression

Stämpfli SA, Berne

Photographie

Lea Moser, Berne

© Mars 2020

Banque Cantonale Bernoise SA



No. 01-20-900202 - www.myclimate.org
© myclimate - The Climate Protection Partnership

imprimé en
suisse

Sommaire

AVANT-PROPOS	4	Bénéfice substantiel de 2018 dépassé	14
		Parée pour l'avenir grâce à une dotation en fonds propres exceptionnelle	14
GOVERNANCE D'ENTREPRISE	6	Nette hausse du dividende profitant aux actionnaires	14
		Investissements pour l'avenir	17
LA BCBE EN BREF	7	Perspectives pour 2020 inspirant la confiance	17
ORGANES ET ORGANIGRAMME	9	POLITIQUE D'AFFAIRES	19
Conseil d'administration	9	Nos valeurs, notre mission et notre stratégie	19
Direction générale	9	Stratégie de propriétaire	20
Organes de révision	9	Cours de l'action	20
Organigramme	10	EXERCICE EN CHIFFRES	22
RÉSULTAT D'EXPLOITATION	13	Chiffres-clés	22
Forte croissance dans les affaires hypothécaires	13	Bilan	24
Fonds de la BCBE toujours sur la voie du succès	13	Compte de résultat	26
Résultat des opérations d'intérêts accru dans un contexte difficile	13	L'ACTION BCBE	29
Résultat commercial réjouissant	14	SITES	30
Charges d'exploitation stables	14		

Une année réjouissante pour la Banque Cantonale Bernoise

Chère lectrice, cher lecteur,

2019 a été pour la Banque Cantonale Bernoise (BCBE) une année réjouissante sur laquelle nous nous faisons un plaisir de revenir. Notre établissement a poursuivi sa croissance dans les segments Clientèle privée et Clientèle entreprises. Il a accompagné plus de mille familles dans la réalisation de leur rêve d'accession à la propriété. Les créances hypothécaires ont augmenté de 1,0 milliard de francs, à 22,7 milliards de francs. Les fonds BCBE ont connu une forte demande: leur volume a crû de plus de 20%, à 3,0 milliards de francs. Les fonds BCBE à caractère durable, dans lesquels notre clientèle a investi depuis 2017 plus de 700 millions de francs, sont particulièrement appréciés.

En dépit d'un contexte de marché exigeant, le résultat opérationnel (hors facteurs ponctuels) a progressé de 1,4% et s'est élevé à 125,0 millions de francs. Le bénéfice annuel a augmenté de 1,5%, à 142,9 millions de francs. Cette nouvelle hausse des produits et du bénéfice confirme la qualité de notre modèle d'affaires, fondé sur l'orientation client, la confiance et le développement durable. Nous sommes heureux à l'idée de proposer à l'Assemblée générale de relever sensiblement le dividende de 40 centimes, à 8.40 francs par action. Les actionnaires recevront ainsi 5% de dividende en plus.

La BCBE s'est fixé un objectif à long terme: sur la période 2013 à 2022, elle entend générer un free cash-flow compris entre 900 millions et 1,1 milliard de francs. Le free cash-flow cumulé depuis 2013 atteint désormais 752,3 millions de francs, si bien que la valeur ajoutée créée se situe dans le haut de la fourchette de l'objectif fixé. Sur la base de sa stratégie actuelle, elle désire continuer à être le numéro un sur son marché – dans les segments Clientèle privée et Clientèle entreprises – et susciter l'enthousiasme de sa clientèle.

Au nom du Conseil d'administration et de la Direction générale, nous tenons à remercier nos clients, nos actionnaires et nos collaborateurs. Ils participent tous au succès de notre banque.

Avec nos salutations les meilleures,



Antoinette Hunziker-Ebnetter
Présidente du Conseil d'administration



Armin Brun
CEO



Antoinette Hunziker-Ebnetter (présidente du Conseil d'administration) et Armin Brun (CEO)

Gouvernance d'entreprise

PRINCIPES

1. Le Conseil d'administration, la Direction générale et les collaborateurs sont responsables de la pérennité de la banque et de son développement durable.
 2. Les membres du Conseil d'administration et de la Direction générale ainsi que les collaborateurs représentent les intérêts de la banque. Ils se récuse si les affaires touchent à leurs propres intérêts ou à ceux de personnes ou d'organismes qui leur sont proches.
 3. Les membres du Conseil d'administration et ceux de la Direction générale rendent public les principales activités qu'ils exercent au sein des organes de direction ou de surveillance d'autres organismes.
 4. Les domaines de compétence du Conseil d'administration et de la Direction générale sont séparés.
 5. Un membre de la Direction générale de la BCBE ne peut siéger au conseil d'administration d'une entreprise au sein de laquelle un membre du Conseil d'administration de la BCBE fait partie de la direction générale.
 6. Le mandat des membres du Conseil d'administration ne peut durer plus de douze ans. La limite d'âge pour y siéger est fixée à 70 ans.
 7. La rémunération globale la plus élevée ne peut excéder le vingtuple de la rémunération globale la plus basse.
 8. Le modèle de rémunération du Conseil d'administration ne prévoit ni honoraires de conseil ni rétributions supplémentaires.
-

La BCBE en bref



1226

collaborateurs employés
à la BCBE



Aa2

la note attribuée par
Moody's à la BCBE



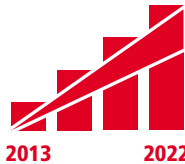
51,5 %

des actions en main
du **Canton de Berne**



142,9

millions de francs de **bénéfice**
pour l'exercice



90,6

millions de francs de **free**
cash-flow pour l'exercice



19,5 %

de **ratio de fonds**
propres globaux



32 930

millions de francs constituant
la **somme du bilan**



78,3

millions de francs de
dividende pour l'exercice



53 000

actionnaires détenant
des actions BCBE



« L'être humain est notre priorité : nous avons à cœur de proposer avec bienveillance un conseil en santé personnalisé et compétent. »

Qui se cache derrière ce rêve ? Découvrez-le à la page 12.

Organes et organigramme État: 1^{er} mars 2020**CONSEIL D'ADMINISTRATION****Antoinette Hunziker-Ebnetter**

Présidente, lic. oec. HSG, CEO et vice-présidente du conseil d'administration de Forma Futura Invest AG

Rudolf Stämpfli

Vice-président, docteur oec. HSG, président du conseil d'administration et copropriétaire de Stämpfli Groupe SA, éditeur de Stämpfli Éditions SA

Daniel Bloch

Avocat, MBA, président de la direction générale et président du conseil d'administration de Chocolats Camille Bloch SA

Gilles Frôté

Lic. iur., LL.M., avocat, managing partner de l'Étude Frôté & Partner SA, président de la direction de Rollomatic SA

Christoph Lengwiler

Professeur., docteur oec. publ., professeur associé et chef de projet à la Haute école spécialisée de Lucerne

Annelis Lüscher Hämmerli

PhD, MAS Finance, Chief Risk Officer au sein de Swiss Life Asset Managers

Pascal Sieber

Docteur rer. pol., fondateur et copropriétaire de Dr. Pascal Sieber & Partners AG

Peter Wittwer

Expert-comptable diplômé

DIRECTION GÉNÉRALE**Armin Brun**

CEO

Alois Schärli

Responsable du Département Finances et vice-CEO

Mark Haller

Responsable du Département Production/Exploitation

Marcel Oertle

Responsable du Département Clientèle privée/Clientèle entreprises

Andreas Schafer

Responsable du Département Clientèle de placement/Grands clients

ORGANES DE RÉVISION**Organe de révision conformément au droit des sociétés anonymes et à la législation bancaire**

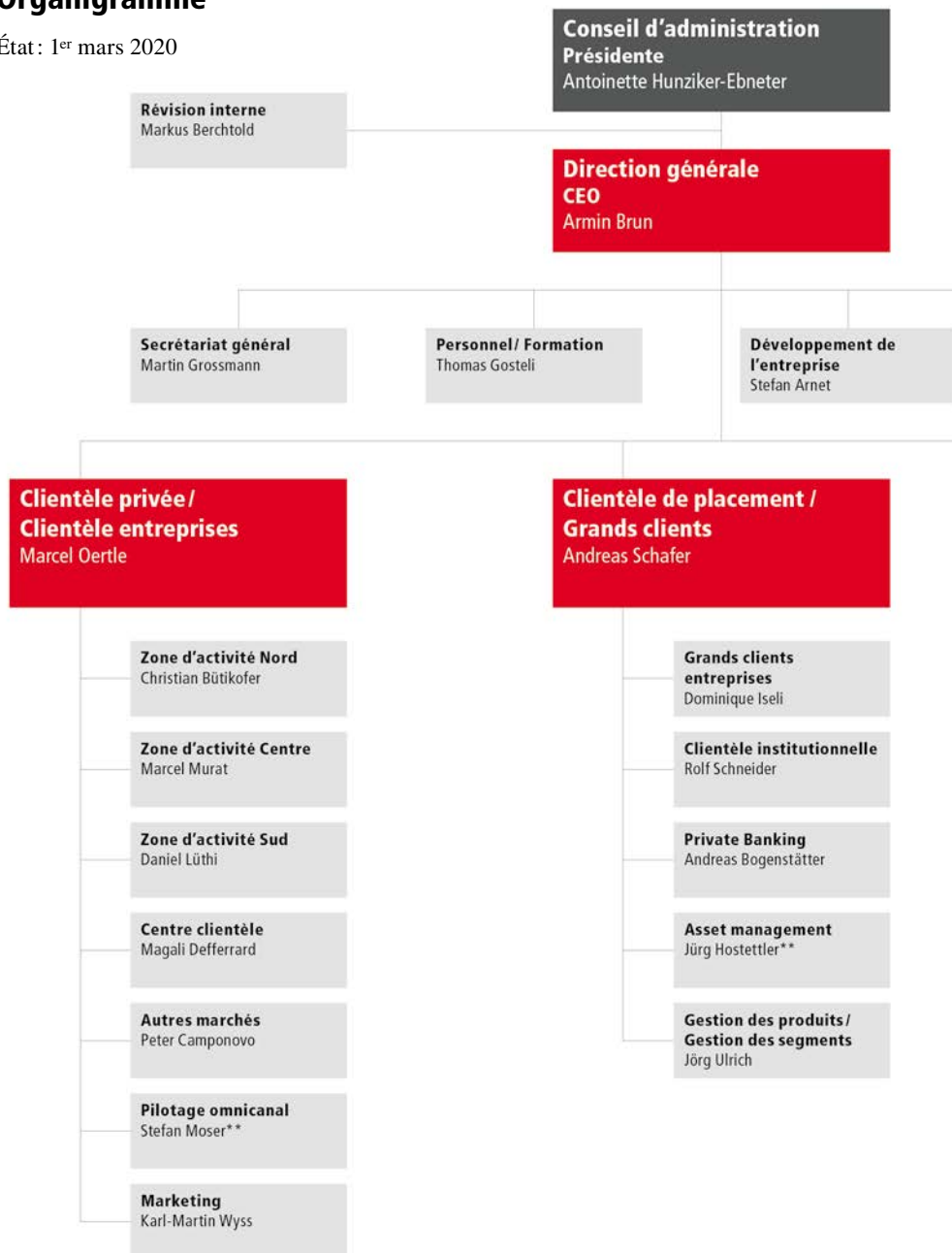
PricewaterhouseCoopers SA, Berne

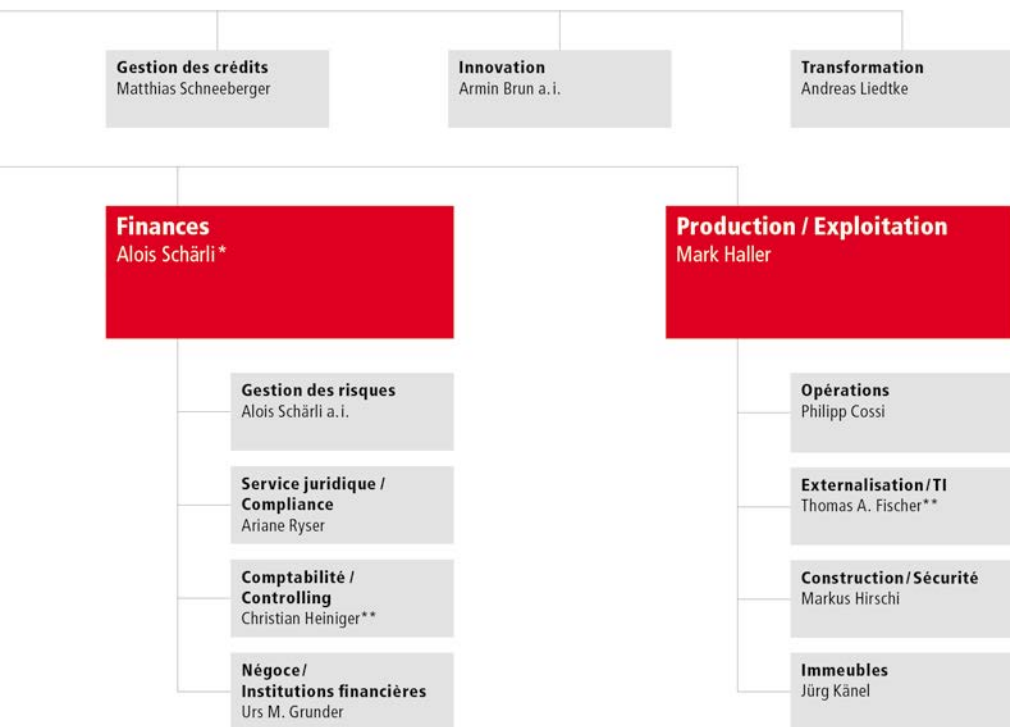
Révision interne

Markus Berchtold

Organigramme

État: 1^{er} mars 2020





* Vice-CEO

** Suppléant du responsable du département



La BCBE a mis en place un concept de soutien des PME pour accompagner à long terme les entreprises, de leur fondation jusqu'au règlement de la succession. Markus Messerli en a bénéficié en 2019, lorsqu'il a repris la pharmacie Central Apotheke Thun AG. Celle-ci propose aussi plusieurs services spécialisés et produit des semainiers sous blisters pour des EMS et des particuliers.

Markus Messerli, propriétaire de la Central Apotheke Thun AG, Thoune

Une nette hausse du dividende proposée au terme de l'exercice

Au cours de l'exercice 2019, la BCBE est parvenue à dégager une nouvelle fois un résultat solide: enregistrant une nouvelle hausse de 1,5 %, le bénéfice de l'exercice s'est établi à 142,9 millions de francs. Le Conseil d'administration proposera à l'Assemblée générale pour la 24^e fois de suite d'augmenter le dividende: il passera de 8.00 francs à 8.40 francs par action.

«La BCBE a réalisé un résultat solide au cours de l'exercice sous revue», affirme Armin Brun, CEO de la BCBE, en jetant un regard rétrospectif sur l'exercice écoulé. Et d'ajouter: «La nouvelle progression du résultat commercial et du bénéfice confirme la qualité de notre modèle d'affaires, fondé sur l'orientation client, la confiance et le développement durable. Une nouvelle hausse significative du dividende peut ainsi être proposée.»

FORTE CROISSANCE DANS LES AFFAIRES HYPOTHÉCAIRES

La BCBE a poursuivi sa croissance dans les segments Clientèle privée et Clientèle entreprises en 2019 également. Les créances hypothécaires ont augmenté de 1,0 milliard de francs, soit de 4,8 % pour s'établir à 22,7 milliards de francs. Compte tenu de la forte volatilité des affaires avec les corporations de droit public et les grands clients (environ 600 millions de francs), les prêts à la clientèle ont augmenté au total de 434,4 millions de francs, soit de 1,8 %, à 24,1 milliards de francs. Les fonds déposés par la clientèle au sens étroit du terme ont augmenté de 1,1 milliard de francs, soit de 4,8 %, à 23,0 milliards de francs.

FONDS DE LA BCBE TOUJOURS SUR LA VOIE DU SUCCÈS

À la fin de l'année, les valeurs patrimoniales se sont établies à 18,9 milliards de francs, dépassant de 1,3 milliard de francs celles de l'exercice précédent. Le portefeuille de fonds de placement a progressé de 6,4 milliards de francs à 7,2 milliards de francs. Le volume des fonds BCBE a pour sa part augmenté de plus de 20 %, soit de 563,4 millions de francs, à 3,0 milliards de francs. Nos fonds à caractère durable sont très prisés. En effet, depuis 2017, les clients ont investi plus de 700 millions de francs dans ces fonds. La BCBE compose ces portefeuilles sur la base de critères reconnus par une agence de notation indépendante spécialisée dans le domaine du développement durable. Quant aux mandats de gestion de fortune, ils sont passés à 5,1 milliards de francs (en 2018: 4,4 milliards de francs).

RÉSULTAT DES OPÉRATIONS D'INTÉRÊTS ACCRU DANS UN CONTEXTE DIFFICILE

Le résultat net des opérations d'intérêts a connu une évolution positive: il s'est accru de 14,8 millions de francs, soit de plus de 5 %, pour s'établir à 288,1 millions de francs. La gestion rigoureuse des risques et les bonnes conditions du marché ont entraîné une dissolution des corrections de valeur de 26,3 millions de francs, soit nettement supérieure à celle de 2018 (14,0 millions de francs). En 2019, la pression sur les marges d'intérêts et sur le résultat des immobilisations financières a également perduré. Néanmoins, le revenu des intérêts brut a pu être relevé de 1,0 %, à 261,8 millions de francs.

RÉSULTAT COMMERCIAL RÉJOUISSANT

Le produit des opérations de commissions et des prestations de service a légèrement progressé de 0,5 million de francs pour s'établir à 105,2 millions de francs. Le résultat des opérations de négoce s'est accru de 3,1 millions de francs, à 24,0 millions de francs. Les autres résultats ordinaires ont atteint 27,8 millions de francs, dépassant largement les 20,6 millions de francs de l'exercice précédent. Dans l'ensemble, le résultat commercial s'est renforcé de 6,1 %, pour atteindre 445,0 millions de francs (en 2018 : 419,5 millions de francs).

CHARGES D'EXPLOITATION STABLES

Se montant à 248,3 millions de francs, les charges d'exploitation ont été à peu près équivalentes à celles de 2018 (247,8 millions de francs). Les charges du personnel ont faiblement augmenté, passant de 138,8 millions de francs à 139,8 millions de francs. Les autres charges d'exploitation, s'élevant à 108,5 millions de francs, se sont situées légèrement en deçà de l'année précédente (109,0 millions de francs).

BÉNÉFICE SUBSTANTIEL DE 2018 DÉPASSÉ

Le résultat opérationnel a grossi de 22,7 millions de francs, soit de 16,5 %, à 160,2 millions de francs. Hors événements non opérationnels – dissolution de corrections de valeur plus élevée et hausse du produit d'aliénation d'immobilisations financières notamment –, le résultat opérationnel a progressé de 1,7 million de francs, soit de 1,4 %, à 125,0 millions de

francs. S'élevant à 142,9 millions de francs (en 2018 : 140,8 millions de francs), le bénéfice annuel a affiché une progression de 1,5 %.

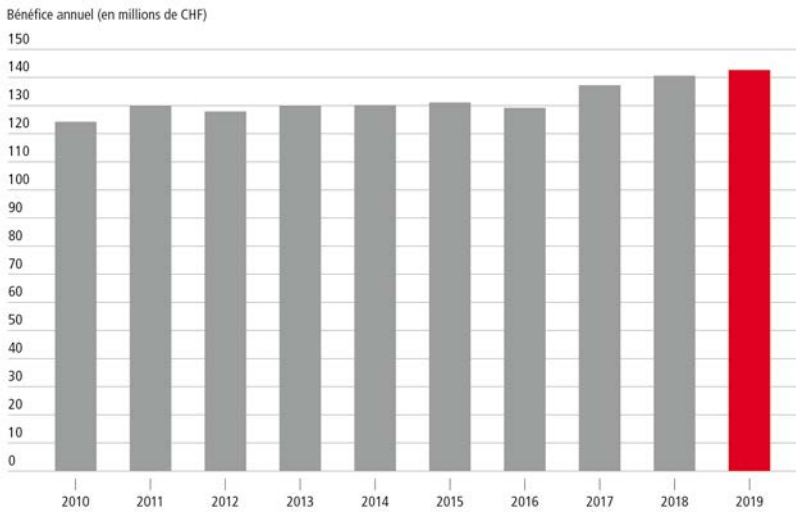
PARÉE POUR L'AVENIR GRÂCE À UNE DOTATION EN FONDS PROPRES EXCEPTIONNELLE

Le refinancement et les liquidités de la BCBE restent supérieurs à la moyenne. Les prêts à la clientèle sont intégralement couverts par les fonds de la clientèle et par les prêts des centrales d'émission de lettres de gage. Le ratio de fonds propres de base Bâle III a progressé à 19,5 % (en 2018 : 18,6 %).

NETTE HAUSSE DU DIVIDENDE PROFITANT AUX ACTIONNAIRES

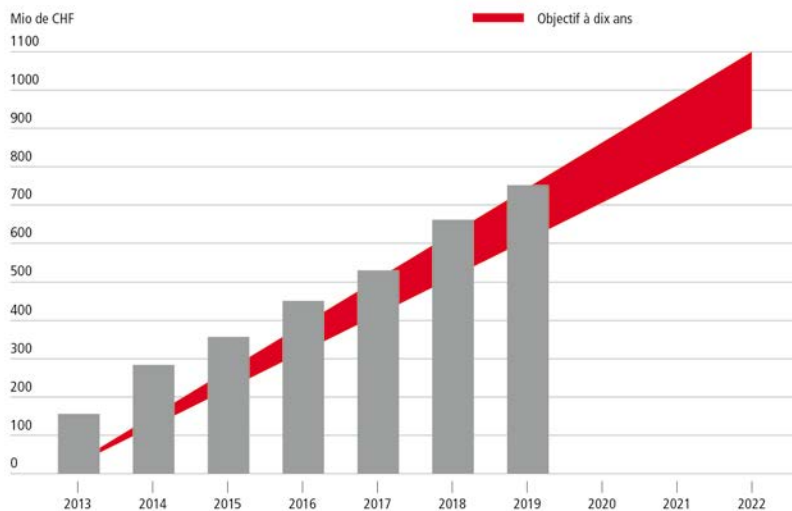
Compte tenu du taux de distribution situé entre 50 % et 70 % et de l'exercice 2019, réussi, le Conseil d'administration proposera à l'Assemblée générale du 12 mai 2020 d'augmenter le dividende de 40 centimes, afin de le faire passer de 8.00 francs à 8.40 francs par action. Cela représente un taux de distribution d'environ 55 % et un rendement sur dividende de 3,6 % (état : 1^{er} mars 2020).

Forte capacité bénéficiaire



Bénéfice supérieur à celui de l'exercice précédent: le bénéfice annuel a progressé de 1,5 % pour s'établir à 142,9 millions de francs.

Free cash-flow dans le haut de la fourchette



Troisième objectif décennal: la BCBE entend générer de 2013 à 2022 un free cash-flow de 900 millions à 1,1 milliard de francs. En 2019, le free cash-flow a atteint 90,6 millions de francs. Le free cash-flow cumulé après sept ans se situe dans le haut de la fourchette, à 752,3 millions de francs.

INVESTISSEMENTS POUR L'AVENIR

Aujourd'hui, la BCBE mise davantage sur le conseil personnalisé ainsi que sur l'offre numérique. Cette évolution est prise en compte sur les sites de la BCBE réaménagés selon de nouveaux modèles. L'année dernière, huit sièges ont ainsi été modernisés, dont cinq – Corgémont, Huttwil, Anet, Interlaken et Ostermundigen – ont déjà ouvert leurs portes; trois seront prochainement inaugurés et neuf autres suivront d'ici la fin 2020. La BCBE investit chaque année environ 10 millions de francs dans la modernisation de ses sites en collaborant principalement avec des partenaires locaux. En 2019, la BCBE a attribué au total trois quarts de ses mandats à des entreprises régionales, ce qui correspond à un volume de mandats d'environ 120 millions de francs.

Durant l'année 2020, la BCBE adaptera l'offre proposée aux jeunes adultes, de même que les prestations fournies aux clients PME. Elle développera également le portail clientèle de la BCBE et l'App BCBE, de manière à ce qu'ils répondent aux besoins des clients. De plus, elle engagera les étapes suivantes du processus de numérisation de sa propre plateforme de négoce OTC-X ainsi que de la mise en service de la fabrique d'innovation.

PERSPECTIVES POUR 2020 INSPIRANT LA CONFIANCE

Le contexte des taux bas, couplé à des taux négatifs, continuera de peser sur les marges durant l'exercice en cours. Par ailleurs, les coûts de couverture des risques baisseront à la BCBE. La banque estime que, pour l'heure, les

taux d'intérêt demeureront faibles. Les mesures de réduction des coûts seront rigoureusement poursuivies, de sorte que les charges d'exploitation devraient être inférieures au niveau de 2019. Pour l'exercice 2020, la BCBE vise un bénéfice annuel compris entre 140 et 150 millions de francs.



« J'ai toujours voulu travailler en contact
avec les gens et les conseiller, que ce
soit à la banque ou dans mon fitness. »

Qui se cache derrière ce rêve ? Découvrez-le à la page 21.

Reposant sur des valeurs essentielles, la politique d'affaires de la BCBE reste fructueuse

La BCBE concentre ses activités avant tout sur deux cœurs de métier: la Clientèle privée et la Clientèle entreprises (en particulier les PME). Le conseil patrimonial et le Private banking pour la Clientèle privée et la Clientèle institutionnelle complètent son offre. Elle s'emploie à gérer les patrimoines et à accorder des crédits à des privés et à des entreprises. Bien établie dans sa région, elle contribue dans une large mesure au développement autonome des cantons de Berne et de Soleure et assume un rôle économique et social essentiel, tant comme partenaire et conseillère des PME et des particuliers que comme employeur, banque de formation et contribuable.

NOS VALEURS, NOTRE MISSION ET NOTRE STRATÉGIE

La BCBE mise sur les trois valeurs «engagement», «développement durable» et «confiance» qui se rapportent à sa culture d'entreprise. Ces valeurs influencent les activités et l'état d'esprit des collaborateurs et contribuent au succès durable de nos activités.

- **Engagement**: nous pensons et agissons de manière à susciter l'enthousiasme des parties prenantes et nous nous engageons en faveur d'une économie au service de l'homme;
- **Développement durable**: nous assumons notre responsabilité quant au développement durable de notre espace d'activités économiques et de vie en société;
- **Confiance**: nous attachons une grande importance à la confiance mutuelle, raison pour laquelle nous privilégions une gestion ouverte et transparente ainsi que la stabilité financière.

La mission de la BCBE s'articule autour de ces valeurs. En se fondant sur des valeurs communes et sur une approche et une action pluridisciplinaires, la BCBE entend

- fournir des services financiers de premier ordre à ses clients;
- viser des résultats durables pour ses actionnaires;
- offrir des perspectives de développement à ses collaborateurs.

La BCBE se distingue par sa stratégie focalisée sur le succès à long terme. Elle cherche à créer une valeur durable au lieu de maximiser les bénéfices à court terme. La BCBE en a dégagé les huit principes stratégiques suivants:

1. La BCBE est une banque indépendante et engagée dans sa région, dont elle encourage le développement économique. Son centre de décision se trouve dans le canton de Berne.
2. Les atouts de la BCBE sont la proximité avec la clientèle, l'ancrage régional ainsi que le conseil individuel à chaque étape de la vie. Elle propose des services financiers de premier ordre, simples et compréhensibles, sur plusieurs canaux de distribution.
3. La BCBE entend profiter de la révolution numérique pour proposer des formules novatrices, utiles au client notamment.
4. La BCBE est leader sur son marché dans les affaires Clientèle privée et Clientèle entreprises. La Clientèle de placement et le Private Banking sont en plein développement.
5. La BCBE cultive la diversité. Ses collaborateurs sont ses meilleurs ambassadeurs: ils connaissent leur métier, recherchent des solutions et travaillent en réseau. Ils portent une attention particulière aux besoins du client et créent de la plus-value. La banque

investit dans le développement individuel de ses collaborateurs.

6. La BCBE affiche une structure de bilan solide et une dotation en fonds propres élevée. Elle veut croître qualitativement par ses propres moyens, sans pour autant exclure des rachats.
7. La BCBE vise, en prenant des risques raisonnables, une rentabilité de 5 % à 7 % supérieure au rendement d'un placement très sûr. Son objectif est de dégager un rendement sur fonds propres stable à long terme, permettant de distribuer un dividende attrayant.
8. La BCBE accorde une grande importance à la stabilité financière et à la confiance de ses clients. Elle applique une politique salariale modérée. Elle compte générer sur dix ans (2013 à 2022) un free cash-flow de près d'un milliard de francs.

Il ressort des chiffres de l'exercice 2019 que la stratégie de risque faible de la BCBE s'avère fructueuse, même dans un contexte difficile. Ils sont présentés à partir de la page 22 sous forme de tableaux.

STRATÉGIE DE PROPRIÉTAIRE

La politique d'affaires menée depuis de longues années est conforme à la stratégie de propriétaire du Canton de Berne, l'actionnaire majoritaire. Le Canton et l'économie bernoise veulent une banque cantonale solide. Le Conseil-exécutif et le Parlement cantonal l'ont souligné à maintes reprises. Ils ont relevé l'importante fonction qui revient à la BCBE s'agissant du renforcement de l'économie bernoise. Dans le canton de Berne, 35 % des PME et 36 % des Bernois entretiennent une

relation bancaire avec la BCBE ; dans le canton de Soleure, c'est le cas pour 10 % de la population. Par sa stratégie de propriétaire, le canton entend préserver une banque indépendante et performante, sise à Berne et active dans toutes les régions. C'est la raison majeure de son engagement financier.

En 1834, le Canton de Berne a fait figure de pionnier en fondant la première banque cantonale. En la transformant en société anonyme de droit privé conformément à l'art. 620ss CO, à l'automne 1998, il a fait figure de précurseur. Cette mesure a permis au canton de céder une part de ses actions et de répartir plus largement le capital porteur de risque. En contrepartie, la part des actions placées dans le public a progressivement augmenté pour atteindre 48,5 %. Avec quelque 53 000 actionnaires, la BCBE compte parmi les dix principales sociétés publiques suisses en référence au nombre d'actionnaires.

COURS DE L'ACTION

Le cours de l'action était de 196.00 francs en début d'année. Au cours de l'exercice sous revue, il a oscillé entre 196.00 et 246.50 francs, avant de clôturer à 222.00 francs. En 2019, les activités de négoce, avec un chiffre d'affaires de 196,0 millions de francs (en 2018: 199,2 millions de francs) et avec 891 211 actions (en 2018: 1 003 818 actions), étaient légèrement inférieures à l'exercice précédent. L'agence de notation Moody's a revu la note de la BCBE et lui a attribué «Aa2», ce qui lui vaut toujours de figurer parmi les établissements financiers les mieux notés de Suisse.



La BCBE offre à ses quelque 1226 collaborateurs des conditions de travail attrayantes. Elle propose par exemple des postes à temps partiel ou des horaires flexibles. Giulia Kurz en profite : travaillant à 50 % en qualité de conseillère à la clientèle, elle a aussi son propre fitness à Unterseen.

Giulia Kurz, conseillère à la clientèle, Interlaken

Chiffres-clés

(en millions de CHF)

	31.12.2019	31.12.2018
Somme du bilan	32 930	30 589
Valeurs patrimoniales sous gestion (valeurs en dépôt)	18 870	17 521
Créances sur la clientèle (prêts à la clientèle)	24 061	23 627
– dont créances hypothécaires	22 663	21 628
Créances sur la clientèle sans les CDP	23 530	22 583
Engagements résultant des dépôts de la clientèle	22 970	21 914
Obligations de caisse	71	68
Emprunts et prêts de la centrale d'émission de lettres de gage	5 208	4 408
Réserves pour risques bancaires généraux	612	622
Capital social	186	186
Capital propre	2 554 ¹	2 503
Ratio de fonds propres globaux de Bâle III (CET 1) ² (en %)	19,5	18,6
Ratio de levier (en %)	7,5	7,8
Free cash-flow	90,6	132,2

	2019	2018
Bénéfice	142,9	140,8
Distribution de dividende	78,3 ³	74,6
Attribution aux réserves facultatives issues des bénéfices	65,0 ³	66,0

¹ Après emploi du bénéfice selon proposition du Conseil d'administration à l'Assemblée générale

² Fonds propres pouvant être pris en compte en % des positions pondérées du risque, plus fonds propres nécessaires convertis en unités équivalentes par multiplication avec le facteur 12,5 pour les risques du marché et pour les positions de transactions non exécutées

³ Selon proposition du Conseil d'administration à l'Assemblée générale

	31.12.2019	31.12.2018
Effectif du personnel (y c. apprentis et personnel auxiliaire)	1 226	1 206
Collaborateurs et collaboratrices (en équivalent plein temps)	1 013	1 000
Nombre de sièges	60	60
Contributions aux pouvoirs publics en millions de CHF		
Impôts fédéraux, cantonaux et communaux	28,9	34,5
Dividende versé au canton	40,3 ³	38,4

³ Selon proposition du Conseil d'administration à l'Assemblée générale

Bilan

(en milliers de CHF)

ACTIFS	31.12.2019	31.12.2018	Variation	
			absolue	en %
Liquidités	5 003 169	3 596 535	1 406 633	39,1
Créances sur les banques	227 318	275 803	-48 485	-17,6
Créances résultant d'opérations de financement de titres	38 030	13 811	24 220	175,4
Créances sur la clientèle	1 397 513	1 998 381	-600 869	-30,1
Créances hypothécaires	22 663 481	21 628 171	1 035 311	4,8
Opérations de négoce	11 906	7 845	4 061	51,8
Valeurs de remplacement positives d'instruments financiers dérivés	12 919	14 768	-1 849	-12,5
Immobilisations financières	1 859 935	2 008 827	-148 892	-7,4
Comptes de régularisation	17 156	18 514	-1 358	-7,3
Participations	42 819	42 820	-0	-0,0
Immobilisations corporelles	226 472	218 609	7 862	3,6
Autres actifs	1 429 111	765 134	663 977	86,8
TOTAL DES ACTIFS	32 929 829	30 589 219	2 340 611	7,7
Total des créances subordonnées	4 302	3 742	561	15,0
– dont avec obligation de conversion et/ou abandon de créance				

PASSIFS	31.12.2019	31.12.2018	Variation	
			absolue	en %
Engagements envers les banques	325 873	135 260	190 613	140,9
Engagements résultant d'opérations de financement de titres	1 130 174	828 901	301 273	36,3
Engagements résultant des dépôts de la clientèle	22 970 344	21 914 022	1 056 322	4,8
Engagements résultant d'opérations de négoce	0	0	-0	-0,4
Valeurs de remplacement négatives d'instruments financiers dérivés	146 854	205 645	-58 791	-28,6
Obligations de caisse	71 147	68 392	2 755	4,0
Emprunts et prêts des centrales d'émission de lettres de gage	5 208 000	4 408 000	800 000	18,1
Comptes de régularisation	112 240	86 732	25 508	29,4
Autres passifs	34 268	36 202	-1 934	-5,3
Provisions	298 558	328 977	-30 419	-9,2
Réserves pour risques bancaires généraux	611 819	622 317	-10 498	-1,7
Capital social	186 400	186 400		
Réserve légale issue du capital	54 734	54 734		
– dont réserve issue d'apports en capital exonérés fiscalement				
Réserve légale issue du bénéfice	172 725	171 569	1 156	0,7
Réserves facultatives issues du bénéfice	1 480 073	1 414 073	66 000	4,7
Propres parts du capital	-16 799	-13 115	-3 684	28,1
Bénéfice reporté	549	320	228	71,3
Bénéfice	142 870	140 788	2 082	1,5
TOTAL DES PASSIFS	32 929 829	30 589 219	2 340 611	7,7
Total des engagements subordonnés				
– dont avec obligation de conversion et/ou abandon de créance				

OPÉRATIONS HORS BILAN	31.12.2019	31.12.2018	Variation	
			absolue	en %
Engagements conditionnels	189 213	200 855	-11 642	-5,8
Engagements irrévocables	548 607 ¹	957 811	-409 204	-42,7
Engagements de libérer et d'effectuer des versements supplémentaires	141 110	141 060	50	0,0

¹ La diminution par rapport à l'exercice précédent s'explique principalement par la reprise du portefeuille hypothécaire family-net de la Mobilière au 1^{er} janvier 2019.

Compte de résultat

(en milliers de CHF)

	2019	2018	Variation	
			absolue	en %
Résultat des opérations d'intérêts				
Produit des intérêts et des escomptes	332 229	340 422	-8 193	-2,4
Produit des intérêts et des dividendes des opérations de négoce	238	281	-43	-15,4
Produit des intérêts et des dividendes des immobilisations financières	12 030	13 660	-1 630	-11,9
Charges d'intérêts	-82 683	-95 054	12 371	-13,0
RÉSULTAT BRUT DES OPÉRATIONS D'INTÉRÊTS	261 814	259 309	2 505	1,0
Variations des corrections de valeur pour risques de défaillance et pertes liées aux opérations d'intérêts	26 262	14 006	12 256	87,5
SOUS-TOTAL RÉSULTAT NET DES OPÉRATIONS D'INTÉRÊTS	288 076	273 315	14 761	5,4
Résultat des opérations de commissions et des prestations de service				
Produit des commissions sur les titres et les opérations de placement	72 722	72 189	533	0,7
Produit des commissions sur les opérations de crédit	4 555	4 647	-92	-2,0
Produit des commissions sur les autres prestations de service	39 993	39 245	748	1,9
Charges de commissions	-12 063	-11 362	-701	6,2
SOUS-TOTAL RÉSULTAT DES OPÉRATIONS DE COMMISSIONS ET DES PRESTATIONS DE SERVICE	105 207	104 719	488	0,5
RÉSULTAT DES OPÉRATIONS DE NÉGOCE ET DE L'OPTION DE LA JUSTE VALEUR	23 972	20 844	3 128	15,0
Autres résultats ordinaires				
Résultat des aliénations d'immobilisations financières	9 046	2 467	6 578	266,6
Produit des participations	11 840	10 820	1 021	9,4
Résultat des immeubles	4 060	3 593	467	13,0
Autres produits ordinaires	3 745	7 273	-3 528	-48,5
Autres charges ordinaires	-939	-3 555	2 616	-73,6
SOUS-TOTAL AUTRES RÉSULTATS ORDINAIRES	27 752	20 599	7 154	34,7
RÉSULTAT COMMERCIAL	445 008	419 477	25 531	6,1

	2019	2018	Variation	
			absolue	en %
Charges d'exploitation				
Charges de personnel	-139 767	-138 841	-927	0,7
Autres charges d'exploitation	-108 489	-108 994	505	-0,5
SOUS-TOTAL CHARGES D'EXPLOITATION	-248 256	-247 834	-422	0,2
Corrections de valeur sur participations, amortissements sur immobilisations corporelles et valeurs immatérielles	-40 944	-36 653	-4 290	11,7
Variations des provisions et autres corrections de valeur, pertes	4 404	2 502	1 902	76,0
RÉSULTAT OPÉRATIONNEL	160 212	137 491	22 720	16,5
Résultat opérationnel avant résultat des aliénations d'immobilisations financières, variations des corrections de valeur pour risques de défaillance et amortissements extraordinaires	125 004	123 259	1 745	1,4
Produits extraordinaires	1 124	44 832	-43 708	-97,5
Charges extraordinaires	-63		-63	n.d.
Variations des réserves pour risques bancaires généraux	10 498	-7 035	17 532	n.d.
Impôts	-28 900	-34 500	5 600	-16,2
BÉNÉFICE	142 870	140 788	2 082	1,5



« Avec nos enfants, nous adoptons d'ores et déjà
le mode de vie durable et responsable
de demain. »

Qui se cache derrière ce rêve ? Découvrez-le à la page 32.

L'action BCBE

DONNÉES DE BASE DE L'ACTION BCBE (31.12.2019)

Nominal par action nominative en CHF	20
Nombre d'actions	9 320 000
Capital-actions en millions de CHF	186,4
Nombre d'actionnaires	53 254
Capitalisation boursière en milliards de CHF	2,07
Numéro de valeur	969 160
ISIN	CH 0009691608

SYMBOLES	Bloomberg	Thomson Reuters	Telekurs
SIX Swiss Exchange	BEKN SW	BEKN.S	BEKN,4

DISTRIBUTION	2019	2018	2017
Dividende (en CHF) par action nominative	8.40 ¹	8.00	6.60
Taux de distribution	55 %	53 %	45 %

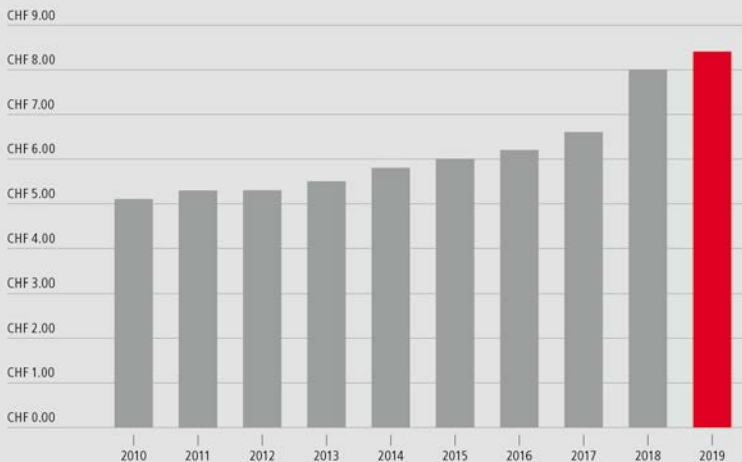
¹ Selon proposition du Conseil d'administration à l'Assemblée générale

VOLUME DE NÉGOCE	2019	2018
Total en actions	891 211	1 003 818
Total en millions de CHF	196,0	199,2

RATINGS DE LA BCBE

Moody's	Longue échéance: Aa2	Brève échéance: Prime-1	Notation de dette senior (obligations): A2
---------	-------------------------	----------------------------	--

Politique de distribution des dividendes stable : augmentation marquée du dividende



Proposition d'augmentation du dividende: pour l'exercice 2019, une augmentation du dividende de 40 centimes, à 8.40 francs par action, sera proposée à l'Assemblée générale du 12 mai 2020.

Sites

État: 1^{er} mars 2020

Centre clientèle

Information	031 666 18 85
Clientèle privée	031 666 18 85
Clientèle comm.	031 666 18 86
Support e-banking	0848 852 580
Courriel	bcbe@bcbe.ch
Internet	www.bcbe.ch

ZONE D'ACTIVITÉ NORD

Jura bernois

1 Corgémont	032 489 25 15
2 Malleray	032 492 18 10
3 Moutier	032 494 62 00
4 St-Imier	032 942 34 23
5 Tavannes	032 481 23 40
6 Tramelan	032 486 88 10

Bienne

7 Biel/Bienne	032 327 47 47
8 La Neuveville	032 752 35 23

Lyss

9 Aarberg	032 392 42 14
10 Anet	032 313 77 20
11 Lyss	032 387 85 11

Soleure

12 Granges	032 653 44 70
13 Hägendorf	062 216 93 88
14 Longeau	032 653 84 50
15 Oensingen	062 916 27 10
16 Soleure	032 626 31 40

ZONE D'ACTIVITÉ CENTRE

Berne-Nord

17 Bolligen	031 918 45 50
18 Berne-Breitenrain	031 348 45 00
19 Ittigen	031 918 45 60
20 Jegenstorf	031 760 49 50
21 Ostermundigen	031 939 46 60
22 Zollikofen	031 914 46 50

Berne-Est

23 Grosshöchstetten	031 711 24 25
24 Konolfingen	031 791 02 47
25 Münsingen	031 722 46 00
26 Muri/Berne	031 954 46 10
27 Worb	031 832 46 40

Berne Centre-ville

28 Berne- Place Fédérale	031 666 18 80
-----------------------------	---------------

Berne-Sud

29 Belp	031 812 45 40
30 Berne-Bümpliz	031 994 45 30
31 Köniz	031 974 45 70
32 Laupen	031 748 45 90
33 Schwarzenburg	031 732 46 20
34 Wabern	031 964 46 30

Emmental

35 Berthoud	034 428 41 11
36 Kirchberg- Alchenflüh	034 445 58 11
37 Langnau/ Emmental	034 408 30 30
38 Sumiswald	034 431 51 35
39 Utzenstorf	032 665 46 44
40 Zollbrück	034 496 81 08

Haute-Argovie

41 Herzogenbuchsee	062 956 65 11
42 Huttwil	062 959 92 50
43 Langenthal	062 916 25 25
44 Niederbipp	032 633 23 44

ZONE D'ACTIVITÉ SUD

Interlaken

45 Brienz	033 951 20 53
46 Grindelwald	033 854 13 31
47 Interlaken	033 826 61 31
48 Meiringen	033 971 36 16
49 Unterseen	033 823 71 60
50 Wengen	033 855 12 18

Spiez

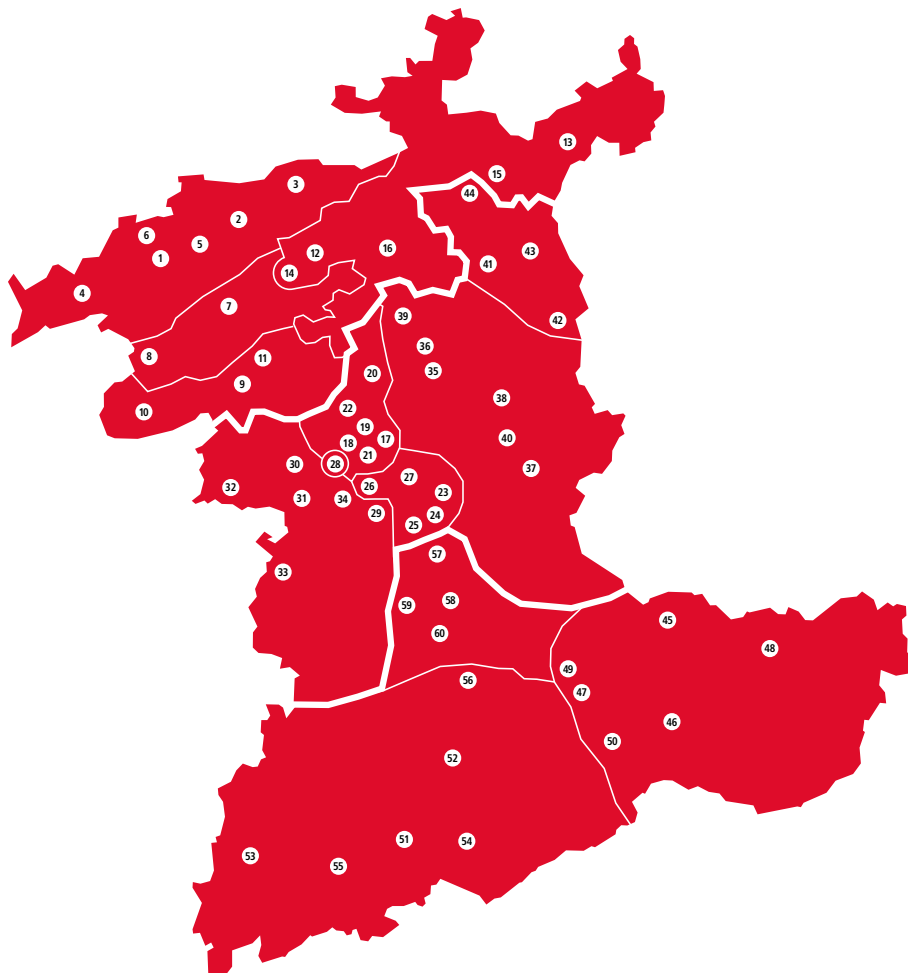
51 Adelboden	033 673 71 71
52 Frutigen	033 672 77 10
53 Gstaad	033 748 74 44
54 Kandersteg	033 675 15 48
55 Lenk/Simmmental	033 733 18 14
56 Spiez	033 655 55 55

Thoune

57 Oberdiessbach	033 227 19 40
58 Steffisburg	033 437 54 12
59 Thoune	033 227 11 11
60 Utendorf	033 227 19 60

AUTRES DISTRIBUTEURS DE BILLETS DE LA BCBE

- Berne-Bubenbergrplatz, Bubenbergrplatz 17
- Berne-Eigerplatz, Eigerplatz 5
- Berne-Hôpital de l'Île, Freiburgstrasse 18
- Berne-Liebefeld, Schwarzenburgstrasse 160
- Berne-Vieille ville, Gerechtigkeitsgasse 80
- Bienne-Boujean, rue de Boujean 177
- Bienne-Mâche, rue de la Poste 17
- Büren/Aar, Aarbergstrasse 29
- Gunten, Seestrasse 80
- Hasliberg Wasserwendi, Twing
- Interlaken, Höheweg 35
- Ittigen, Autobahnraststätte A1 Grauholz
- Mürren, station de départ du téléphérique du Schilthorn
- Nidau, Hauptstrasse 46
- Ostermundigen, MM-Zentrum, Bernstrasse 114
- Rapperswil (BE), Hauptstrasse 66
- Reconvilier, Grand-Rue 21
- Roggwil, Brennofenstrasse 1
- Spiez, MM-Zentrum, Terminus
- Thoune, Marktstrasse 12
- Thoune-Sud, Thalackerstrasse 62





La BCBE encourage les constructions et les rénovations durables et fournit un conseil professionnel ainsi qu'un suivi compétent dans le cadre de projets immobiliers. Marco et Cornelia Bossard ont réalisé leur rêve de vivre dans un logement autonome en énergie. Faisant preuve d'une grande initiative dans leur projet, ils ont pu compter sur le soutien sans faille de partenaires tels que la BCBE.

Marco et Cornelia Bossard avec leurs enfants Mauro, Nick et Ronja, Lyssach

**« Si quelqu'un rêve seul,
ce n'est qu'un rêve.
Si plusieurs personnes
rêvent ensemble, c'est le
début d'une réalité. »**

Friedensreich Hundertwasser