





B E K B | B C B E

L'exercice 2018 en bref

Impressum

Banque Cantonale Bernoise SA
Place Fédérale 8
Case postale
3001 Berne
031 666 18 85

www.bcbe.ch
bcbe@bcbe.ch

Rédaction

Nadine Kradolfer, Florian Kurz, Nina Malika Lerch, Eveline Wittwer

Traduction

Christelle Mathys, Isabelle Montavon, Christine Murbach

Concept, production et impression

Stämpfli SA, Berne

Photographie

Lea Moser, Berne

© Avril 2019

Banque Cantonale Bernoise SA



No. 01-19-475054 – www.myclimate.org
© myclimate – The Climate Protection Partnership

imprimé en
suisse

Sommaire

AVANT-PROPOS	4	Refinancement et base de fonds propres solides	17
		La BCBE, parée pour l'avenir	17
GOVERNANCE D'ENTREPRISE	6	Proposition : augmentation sensible du dividende pour les actionnaires	17
		Perspectives	17
LA BCBE EN BREF	7		
ORGANES ET ORGANIGRAMME	9	POLITIQUE D'AFFAIRES	19
Conseil d'administration	9	Nos valeurs, notre mission et notre stratégie	19
Direction générale	9	Stratégie de propriétaire	20
Organes de révision	9	Cours de l'action	20
Organigramme	10		
RÉSULTAT D'EXPLOITATION	13	EXERCICE EN CHIFFRES	22
Croissance soutenue des opérations de crédit	13	Chiffres-clés	22
Augmentation du volume des fonds de la BCBE	13	Bilan	24
Résultat commercial plombé par des taux bas	13	Compte de résultat	26
Résultat des opérations de commissions et des prestations similaire à celui de 2017	14		
Diminution des charges d'exploitation	14	L'ACTION BCBE	29
Nouvelle hausse du bénéfice annuel	14		
Free cash-flow à la limite supérieure de l'objectif fixé	14	SITES	30

Une bonne année pour la Banque Cantonale Bernoise

Cher lecteur, chère lectrice,

L'année écoulée a été une bonne année pour la Banque Cantonale Bernoise (BCBE). Les segments Clientèle privée et Clientèle entreprises ont poursuivi leur progression. Les créances hypothécaires affichent une hausse de 908,2 millions de francs, soit 4,4 %, pour s'établir à 21,6 milliards de francs. Au total, les prêts à la clientèle sont passés à 23,6 milliards de francs, soit une augmentation de 5,6 %. Les fonds BCBE ont connu une forte demande: leur volume a crû à 2,4 milliards de francs. S'établissant à 30,6 milliards de francs, la somme du bilan atteint un nouveau record; la substance qui permet de supporter le risque avoisine 10 % de la somme du bilan.

En dépit d'un contexte de marché exigeant, le résultat commercial (hors facteurs ponctuels) a crû de 2,6 % et s'est élevé à 123,3 millions de francs. Le bénéfice annuel s'est monté à 140,8 millions de francs, soit une augmentation de 2,4 %.

Le Conseil d'administration de la BCBE a revu sa politique de dividende. L'actuelle dotation en fonds propres de 18,6 % permet d'appliquer un taux de distribution plus élevé. Pour cette raison et au vu de la baisse prévisible des coûts de couverture et du potentiel considérable de réduction des coûts informatiques, la BCBE a décidé de fixer le taux de distribution désormais entre 50 % et 70 %. L'Assemblée générale devra dès lors se prononcer sur une augmentation conséquente de CHF 1.40 du dividende, qui passera de CHF 6.60 à CHF 8.00 par action. Les actionnaires et le canton de Berne recevront ainsi 21 % de dividende en plus.

La BCBE s'est fixé un objectif à long terme: sur la période 2013 à 2022, elle entend générer un free cash-flow compris entre 900 millions et 1,1 milliard de francs. Le free cash-flow cumulé depuis 2013 atteint désormais 661,7 millions de francs, si bien que la valeur ajoutée créée se situe à la limite supérieure de l'objectif fixé.

Au nom du Conseil d'administration et de la Direction générale, nous tenons à remercier nos clients, nos actionnaires et nos collaborateurs. Ils participent tous au succès de notre banque.

Avec nos salutations les meilleures,



Antoinette Hunziker-Ebnetter
Présidente du Conseil d'administration



Hanspeter Rüfenacht
CEO/président de la Direction générale



Antoinette Hunziker-Ebneter (présidente du Conseil d'administration) et Hanspeter Rüfenacht (CEO/président de la Direction générale)

Gouvernance d'entreprise

PRINCIPES

1. Le Conseil d'administration, la Direction générale et les collaborateurs sont responsables de la pérennité de la banque et de son développement durable.
 2. Les membres du Conseil d'administration et de la Direction générale ainsi que les collaborateurs représentent les intérêts de la banque. Ils se récusent si les affaires touchent à leurs propres intérêts ou à ceux de personnes ou d'organismes qui leur sont proches.
 3. Les membres du Conseil d'administration et ceux de la Direction générale rendent public les principales activités qu'ils exercent au sein des organes de direction ou de surveillance d'autres organismes.
 4. Les domaines de compétence du Conseil d'administration et de la Direction générale sont séparés.
 5. Un membre de la Direction générale de la BCBE ne peut siéger au conseil d'administration d'une entreprise au sein de laquelle un membre du Conseil d'administration de la BCBE fait partie de la direction générale.
 6. Le mandat des membres du Conseil d'administration ne peut durer plus de douze ans. La limite d'âge pour y siéger est fixée à 70 ans.
 7. La rémunération globale la plus élevée ne peut excéder le vingtuple de la rémunération globale la plus basse.
 8. Le modèle de rémunération du Conseil d'administration ne prévoit ni honoraires de conseil ni rétributions supplémentaires.
-

La BCBE en bref



1206

collaborateurs employés
à la BCBE



Aa1

la note attribuée par
Moody's à la BCBE



51,5 %

des actions en main
du **canton de Berne**



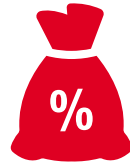
140,8

millions de francs de **béné-
fice** pour l'exercice



132,2

millions de francs de **free cash-
flow** pour l'exercice



18,6 %

de **ratio de fonds
propres globaux**



30 589

millions de francs constituant
la **somme du bilan**



74,6

millions de francs de
dividende pour l'exercice



55 000

actionnaires détenant
des actions BCBE



« J'ai toujours rêvé de proposer à Interlaken
une offre complète d'activités *outdoor*,
de la varappe au rafting, et de susciter
l'enthousiasme des gens pour ces sports. »

Qui se cache derrière ce rêve ? Découvrez-le à la page 12.

Organes et organigramme

CONSEIL D'ADMINISTRATION

Antoinette Hunziker-Ebnetter

Présidente, lic. oec. HSG, CEO et vice-présidente du conseil d'administration de Forma Futura Invest AG

Rudolf Stämpfli

Vice-président, D^r oec. HSG, président du conseil d'administration et copropriétaire de Stämpfli SA, éditeur

Daniel Bloch

Avocat, MBA, président du conseil d'administration de Chocolats Camille Bloch SA

Eva Jaisli

D^r h.c., CEO et copropriétaire de PB Swiss Tools AG

Christoph Lengwiler

Prof., D^r oec. publ., chargé de cours et chef de projet à la Haute école spécialisée de Lucerne

Jürg Rebsamen

D^r sc. techn EPFZ, conseiller indépendant en informatique et en solutions d'outsourcing dans le domaine bancaire

Peter Siegenthaler

Lic. rer. pol., D^r h.c., ancien responsable de l'Administration fédérale des finances

Peter Wittwer

Expert-comptable diplômé

DIRECTION GÉNÉRALE

Hanspeter Rüfenacht

CEO/président de la Direction générale

Armin Brun

Responsable du Département Clientèle privée/Clientèle entreprises

Stefan Gerber

Responsable du Département Clientèle de placement/Grands clients

Mark Haller

Responsable du Département Production/Exploitation

Alois Schärli

Responsable du Département Finances

ORGANES DE RÉVISION

Organe de révision conformément au droit des sociétés anonymes et à la législation bancaire

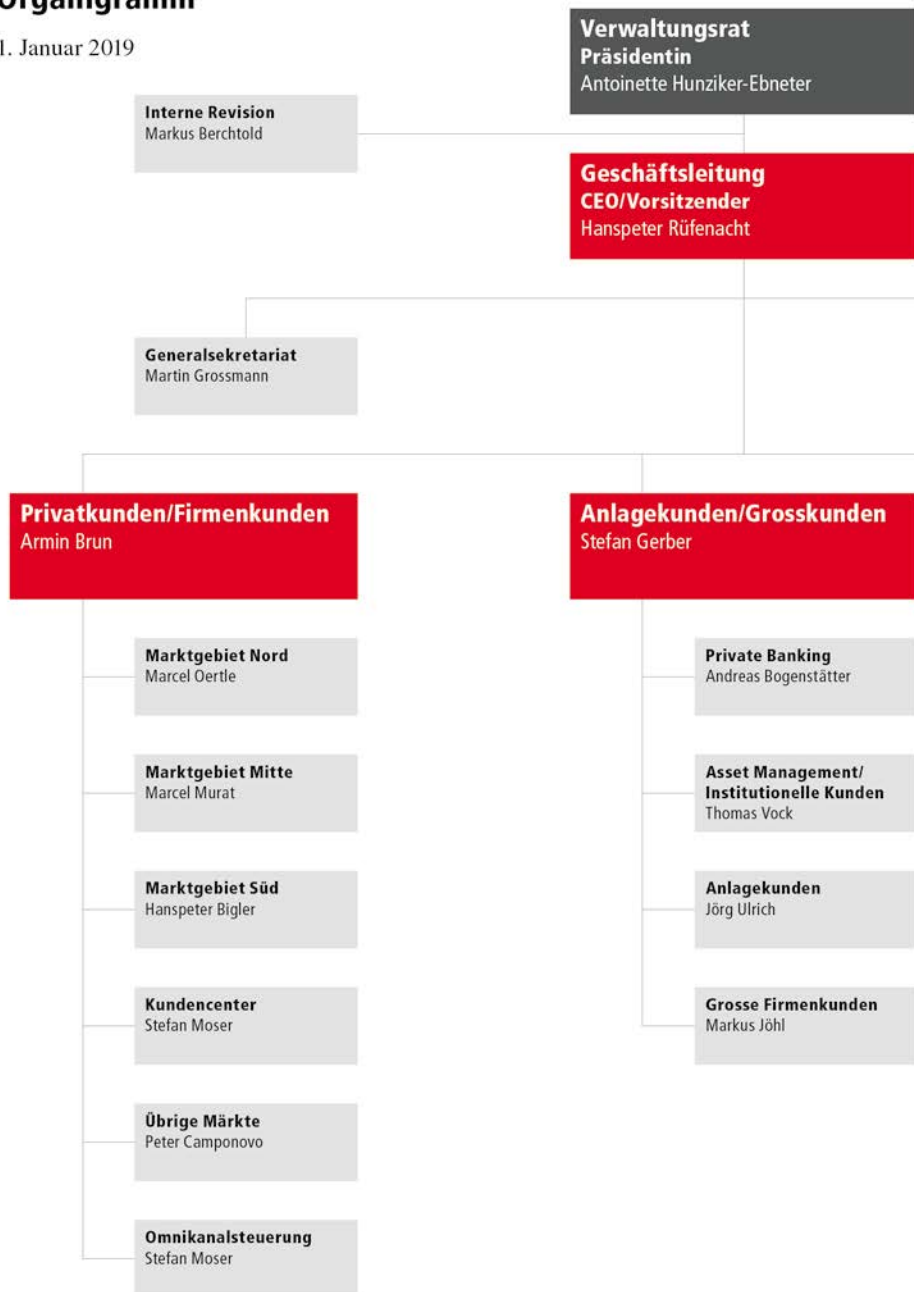
PricewaterhouseCoopers SA, Berne

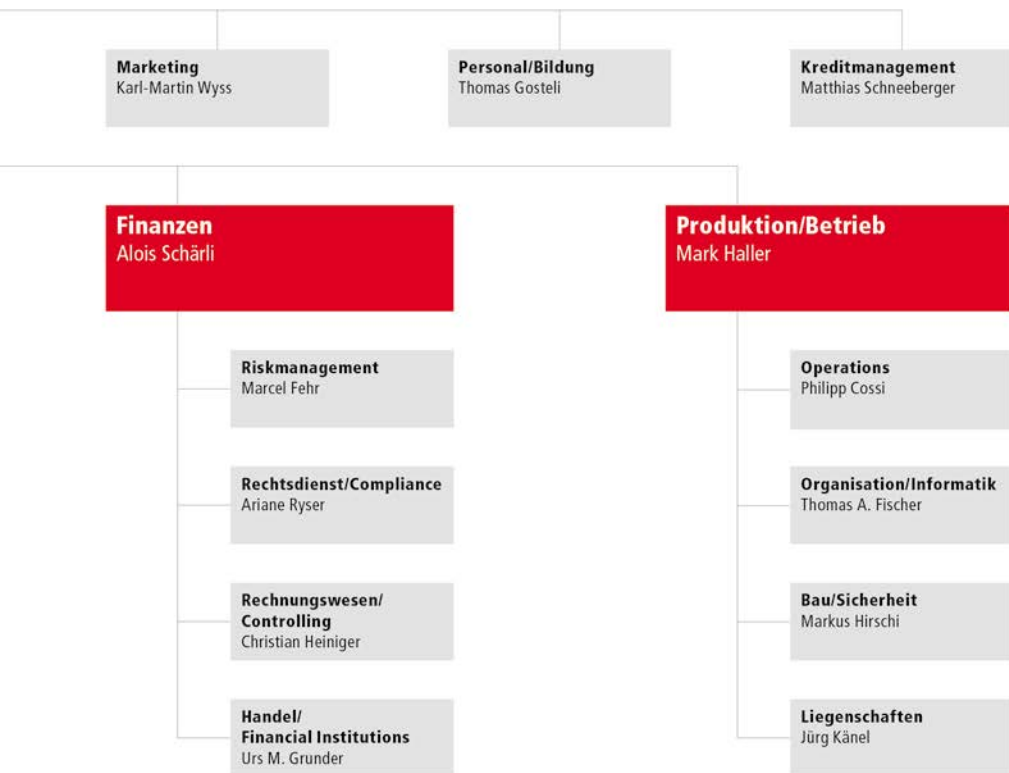
Révision interne

Markus Berchtold

Organigramm

1. Januar 2019







Le concept de soutien aux PME permet à la BCBE de guider les entreprises, de leur création au règlement de la succession. Bernhard Steuri a placé sa confiance dans la BCBE et dirige depuis 2001 l'entreprise Outdoor Interlaken AG qui, en collaboration avec ses partenaires, propose aux visiteurs de la région une large palette d'activités de plein air et des aventures passionnantes.

Bernhard Steuri, directeur de l'entreprise Outdoor Interlaken AG, Matten bei Interlaken

Une bonne année : augmentation sensible du dividende

Au cours de l'exercice 2018, la Banque Cantonale Bernoise SA (BCBE) est parvenue à dégager un résultat solide : en hausse de 2,4 %, le bénéfice annuel s'est monté à 140,8 millions de francs. Les prêts à la clientèle ont augmenté d'environ 1,3 milliard de francs, à 23,6 milliards de francs. S'établissant à 30,6 milliards de francs, la somme du bilan a atteint un nouveau record. Le Conseil d'administration proposera donc à l'Assemblée générale d'augmenter nettement le dividende de CHF 1.40 à CHF 8.00 par action.

Hanspeter Rüfenacht, président de la Direction générale de la BCBE, revient sur l'exercice 2018 : «La BCBE a réalisé un résultat solide. Pour moi, le nouvel accroissement des bénéfices prouve que, en privilégiant la sécurité et le long terme, notre modèle d'affaires se révèle une fois de plus fructueux. Je suis heureux que nous puissions proposer d'augmenter sensiblement le dividende, compte tenu du bénéfice annuel, du solide refinancement et de la base de fonds propre substantielle. Nous confirmons la confiance témoignée par les actionnaires.»

CROISSANCE SOUTENUE DES OPÉRATIONS DE CRÉDIT

Les segments Clientèle privée et Clientèle entreprises ont poursuivi leur progression en 2018. Les créances hypothécaires ont connu une hausse de 908,2 millions de francs, soit 4,4 %, pour s'établir à 21,6 milliards de francs. Au total, les prêts à la clientèle ont augmenté d'environ 1,3 milliard de francs, soit 5,6 %, à 23,6 milliards de francs. Les fonds déposés par la clientèle au sens étroit du terme se sont chif-

frés à 22,0 milliards de francs, se situant ainsi légèrement en deçà du niveau de 2017.

AUGMENTATION DU VOLUME DES FONDS DE LA BCBE

Les valeurs patrimoniales sous gestion se sont établies à 17,5 milliards de francs (en 2017 : 18,5 milliards de francs). La baisse de 1,2 milliard de francs, due en particulier au recul des marchés boursiers en fin d'année, a été compensée par une entrée de capitaux nette de 176,8 millions de francs. Compte tenu de l'évolution du marché, le portefeuille de fonds a diminué de 339,9 millions de francs, à 6,4 milliards de francs. Le volume des fonds de la BCBE, faisant partie du portefeuille, a pour sa part augmenté de 242,7 millions de francs, à 2,4 milliards de francs. Les revenus liés aux mandats de gestion de fortune ont légèrement reculé à 4,4 milliards de francs (en 2017 : 4,6 milliards de francs).

RÉSULTAT COMMERCIAL PLOMBÉ PAR DES TAUX BAS

Le résultat net des opérations d'intérêts s'est monté à 273,3 millions de francs (en 2017 : 308,3 millions de francs). Ce recul s'explique par le fait que le nombre de corrections de valeur ayant été dissoutes était sensiblement inférieur (14,0 millions de francs) à celui enregistré en 2017 (39,7 millions de francs). Les couvertures mises en place ont grevé le résultat des taux d'intérêt de 72,3 millions de francs (en 2017 : 71,1 millions de francs).

RÉSULTAT DES OPÉRATIONS DE COMMISSIONS ET DES PRESTATIONS SIMILAIRE À CELUI DE 2017

Le produit des opérations de commissions et des prestations s'est élevé à 104,7 millions de francs, un chiffre quasiment identique à celui de l'exercice précédent (105,1 millions de francs). Le produit des opérations de négoce a baissé de 21,8 à 20,8 millions de francs. Les autres résultats ordinaires ont atteint 20,6 millions de francs (en 2017 : 24,3 millions de francs). Cette diminution s'explique principalement par une baisse des revenus provenant des aliénations d'immobilisations financières. Le résultat commercial a fléchi à 419,5 millions de francs (en 2017 : 459,6 millions de francs).

DIMINUTION DES CHARGES D'EXPLOITATION

Les charges d'exploitation ont pu être diminuées de 4,1 millions de francs, pour s'élever à 247,8 millions de francs. Les charges de personnel se sont montées à 138,8 millions de francs, à savoir au même niveau qu'en 2017 (138,1 millions de francs). Les effectifs de personnel sont passés de 1016 à 1000 emplois à plein temps (total : 1206 collaborateurs). Par rapport à l'exercice 2017, les autres charges d'exploitation ont pu être comprimées de 4,2 %, à 109,0 millions de francs.

NOUVELLE HAUSSE DU BÉNÉFICE ANNUEL

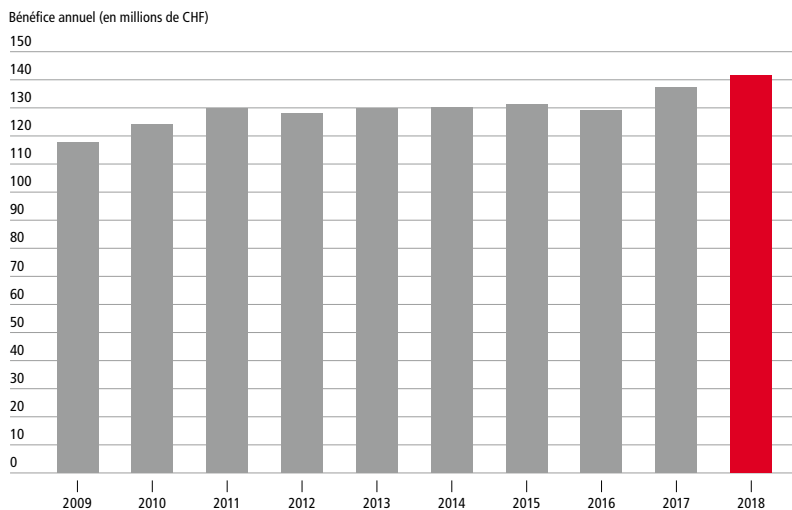
En raison d'incidents non opérationnels, les affaires ont diminué de 8,3 millions de francs, à 137,5 millions de francs (dissolution plus

faible des corrections de valeur, baisse des revenus provenant de la vente d'aliénations d'immobilisations financières et d'amortissements extraordinaires). Si l'on exclut ces facteurs, le résultat commercial a progressé de 2,6 %, à 123,3 millions de francs. Les corrections de valeur devenues superflues et les produits extraordinaires (p.ex. bénéfices des immobilisations financières et des immobilisations corporelles réalisées) ont permis d'augmenter les réserves pour risques bancaires généraux de 53,5 millions de francs. Ce chiffre comprend également le bénéfice de fusion de 39,1 millions de francs résultant de la fusion par absorption avec RTC. Ces éléments ne figurent donc pas dans le résultat opérationnel. Par ailleurs, des réserves pour risques bancaires généraux ont été dissoutes afin de compenser, entre autres, la moitié des coûts engagés pour couvrir les risques de fluctuation des taux d'intérêt. La constitution nette des réserves pour risques bancaires généraux s'est ainsi montée à 7,0 millions de francs. Les impôts ont atteint 34,5 millions de francs. S'élevant à 140,8 millions de francs (en 2017 : 137,4 millions de francs), le bénéfice annuel a affiché une progression de 2,4 %.

FREE CASH-FLOW À LA LIMITE SUPÉRIEURE DE L'OBJECTIF FIXÉ

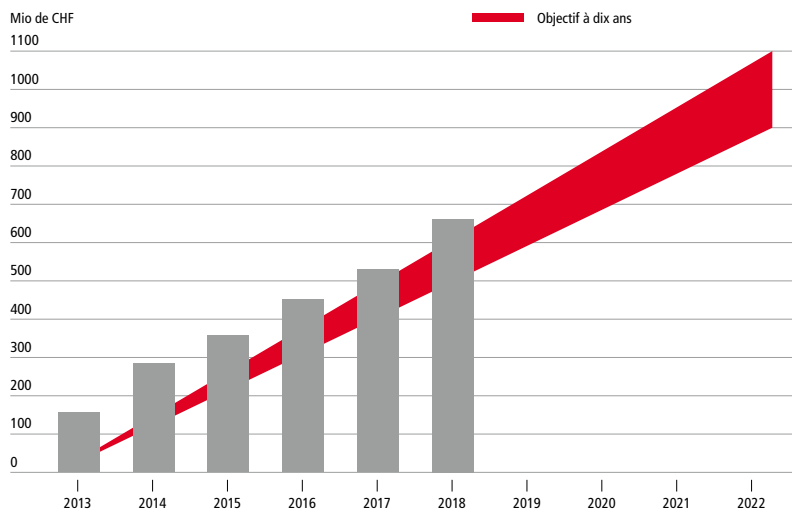
La BCBE poursuit un objectif à long terme : sur la période de 2013 à 2022, elle entend générer un free cash-flow compris entre 900 millions et 1,1 milliard de francs. À la fin de l'exercice 2018, il s'est établi à 132,2 millions de francs. Le free cash-flow cumulé depuis 2013 atteint désormais 661,7 millions de francs, si bien

Forte capacité bénéficiaire



Bénéfice supérieur à celui de l'exercice précédent: le bénéfice annuel a progressé de 2,4 % pour s'établir à 140,8 millions de francs.

Free cash-flow de 132,2 millions de francs



Troisième objectif décennal: la BCBE entend générer de 2013 à 2022 un free cash-flow de 900 millions à 1,1 milliard de francs. Le free cash-flow cumulé jusqu'à fin 2018 à hauteur de 661,7 millions de francs se situe à la limite supérieure de l'objectif fixé.

qu'au bout de six ans la valeur ajoutée se situe à la limite supérieure de l'objectif fixé.

REFINANCEMENT ET BASE DE FONDS PROPRES SOLIDES

Le refinancement et les liquidités de la BCBE restent supérieurs à la moyenne. Les prêts à la clientèle sont intégralement couverts par les fonds de la clientèle et par les prêts des centrales d'émission de lettres de gage. Le ratio de fonds propres de base Bâle III est de 18,6% (en 2017: 19,9%). Or, la baisse du ratio de fonds propres de base est principalement due à l'expansion du crédit. L'agence de notation Moody's attribue à la banque les notes «Aa1» pour sa solvabilité à long terme et «Prime-1», le meilleur rating, pour ses engagements à court terme. Notre établissement figure ainsi parmi les banques les mieux notées de Suisse.

LA BCBE, PARÉE POUR L'AVENIR

La BCBE continuera en 2019 également à suivre de près l'évolution des besoins et des comportements de la clientèle. Ces dernières années, le réseau des sièges de la BCBE a été examiné et optimisé. Dès lors, les sièges seront réaménagés afin de mieux coller à l'image et au modèle d'exploitation actuels de la banque, et de répondre aux nouveaux besoins des clients. Cette évolution sera prise en compte pour la première fois au nouveau siège d'Interlaken, qui ouvrira ses portes début mai 2019. Au deuxième trimestre de l'année en cours, la BCBE mettra en ligne un portail clientèle.

PROPOSITION: AUGMENTATION SENSIBLE DU DIVIDENDE POUR LES ACTIONNAIRES

La politique de dividende de la BCBE prévoyait jusqu'ici que 70% au plus du bénéfice annuel soient distribués, du moment que le ratio de fonds propres globaux Bâle III était supérieur à 16%. Le Conseil d'administration de la BCBE a revu sa politique de dividende et a décidé d'ajuster le taux de distribution entre 50% et 70%, tant que le ratio de fonds propres globaux Bâle III est supérieur à 18%. À l'Assemblée générale du 14 mai 2019, le Conseil d'administration proposera donc l'augmentation consécutive de CHF 1.40 du dividende, qui passera de CHF 6.60 à CHF 8.00 par action.

PERSPECTIVES

Les taux d'intérêt bas, couplés aux taux négatifs, continueront à peser sur la marge d'intérêt. Toutefois, pour l'exercice 2019, les coûts de couverture des risques liés aux variations des taux d'intérêt diminueront. La BCBE estime que, pour l'heure, la faiblesse des taux persistera, de sorte que la légère baisse des coûts de couverture aura un effet positif sur le résultat des opérations d'intérêt. La BCBE s'attend à un résultat de l'ordre de celui de 2018 pour la fin de l'exercice en cours.

Au 1^{er} juillet 2019, Armin Brun reprendra la direction opérationnelle de la BCBE et assumera la fonction de président de la Direction générale. Il succédera à Hanspeter Rüfenacht, qui, après 20 années de service auprès de la BCBE, quittera la Direction générale et prendra une retraite bien méritée.



« Mon rêve, c'est de posséder une Tesla Model S ;
quelle voiture magnifique ! Mais ne brûlons
pas les étapes : il faut d'abord que je décroche
mon permis. »

Qui se cache derrière ce rêve ? Découvrez-le à la page 21.

La politique d'affaires de la BCBE se révèle fructueuse et repose sur des valeurs essentielles

La BCBE concentre ses activités avant tout sur deux cœurs de métier : la Clientèle privée et la Clientèle entreprises (en particulier les PME). Le conseil patrimonial et le Private banking pour la Clientèle privée et la Clientèle institutionnelle complètent son offre. Elle s'emploie à gérer les patrimoines et à accorder des crédits à des privés et à des entreprises. Bien établie dans sa région, elle contribue dans une large mesure au développement autonome des cantons de Berne et de Soleure et assume un rôle économique et social essentiel, tant comme partenaire et conseillère des PME et des particuliers que comme employeur, banque de formation et contribuable.

NOS VALEURS, NOTRE MISSION ET NOTRE STRATÉGIE

La BCBE mise sur les trois valeurs « engagement », « développement durable » et « confiance » qui se rapportent à sa culture d'entreprise. Ces valeurs influencent les activités et l'état d'esprit des collaborateurs et contribuent au succès durable de nos activités.

- **Engagement** : nous plaçons les intérêts des parties prenantes au cœur de nos activités et nous sommes convaincus que l'économie doit être au service de l'homme ;
- **Développement durable** : nous sommes responsables du développement durable de notre espace d'activités économiques et de vie en société ;
- **Confiance** : nous attachons une grande importance à la confiance mutuelle.

La mission de la BCBE s'articule autour de ces valeurs : en se fondant sur des valeurs communes et sur une approche et une action pluridisciplinaires, la BCBE entend

- fournir des services financiers de premier ordre à ses clients ;
- viser des résultats durables pour ses actionnaires ;
- offrir des perspectives de développement à ses collaborateurs.

La BCBE se distingue par sa stratégie focalisée sur le succès à long terme. Elle cherche à créer une valeur durable au lieu de maximiser les bénéfices à court terme. La BCBE en a dégagé les huit principes stratégiques suivants :

1. La BCBE est une banque indépendante et engagée dans sa région, dont elle encourage le développement économique. Son centre de décision se trouve dans le canton de Berne.
2. Les atouts de la BCBE sont la proximité avec le client, l'ancrage régional ainsi que le conseil individuel à chaque étape de la vie de ses clients. Elle propose des services financiers de premier ordre, simples et compréhensibles pour le client, sur plusieurs canaux de distribution.
3. La transformation numérique est une chance que la BCBE entend saisir, notamment pour proposer des formules novatrices, utiles au client.
4. La BCBE est leader sur son marché dans les affaires Clientèle privée et Clientèle entreprises. La Clientèle de placement et le Private Banking sont en plein développement.
5. La BCBE cultive la diversité. Ses collaborateurs sont ses meilleurs ambassadeurs : ils connaissent leur métier, recherchent des solutions et travaillent en réseau. Ils portent une attention particulière aux besoins du client et créent de la plus-value. La banque investit dans le développement individuel de ses collaborateurs.

6. La BCBE affiche une structure de bilan solide et une dotation en fonds propres élevée. Elle veut croître qualitativement par ses propres moyens, sans pour autant exclure des rachats.
7. La BCBE vise, en prenant des risques raisonnables, une rentabilité de 5 % à 7 % supérieure au rendement d'un placement très sûr. Son objectif est de dégager un rendement sur fonds propres stable à long terme, permettant de distribuer un dividende attrayant.
8. La BCBE est convaincue de la nécessité de maintenir une stabilité financière et la confiance de ses clients. Elle applique une politique salariale modérée. Elle compte générer sur dix ans (2013 à 2022) un free cash-flow de près d'un milliard de francs.

Les risques sont soigneusement évalués. Il ressort des chiffres de l'exercice 2018 que la stratégie de risque faible s'avère fructueuse, même dans un contexte difficile. Ils sont présentés à partir de la page 22 sous forme de tableaux.

STRATÉGIE DE PROPRIÉTAIRE

La politique d'affaires menée depuis de longues années est conforme à la stratégie de propriétaire du canton de Berne, l'actionnaire majoritaire. Le canton et l'économie bernoise veulent une banque cantonale solide. Le Conseil-exécutif et le Parlement cantonal l'ont souligné à maintes reprises. Ils ont relevé l'importante fonction qui revient à la BCBE s'agissant du renforcement de l'économie bernoise. En effet, plus d'une PME sur trois et plus d'un particulier sur trois entretiennent une relation bancaire avec la BCBE. Par sa stratégie de propriétaire,

le canton entend préserver une banque indépendante et performante, sise à Berne et active dans toutes les régions. C'est la raison majeure de son engagement financier.

En 1834, le canton de Berne a fait figure de pionnier en fondant la première banque cantonale. En la transformant en société anonyme de droit privé conformément à l'art. 620ss CO, à l'automne 1998, il a fait figure de précurseur. Cette mesure a permis au canton de céder une part de ses actions et de répartir plus largement le capital porteur de risque. En contrepartie, la part des actions placées dans le public a progressivement augmenté pour atteindre 48,5 %. Avec quelque 55 000 actionnaires, la banque compte parmi les dix principales sociétés publiques suisses en référence au nombre d'actionnaires.

COURS DE L'ACTION

Le cours de l'action était de 178.00 francs en début d'année. Au cours de l'exercice sous revue, il a oscillé entre 176.60 et 223.50 francs, avant de clôturer à 194.80 francs. En 2018, les activités de négoce, avec un chiffre d'affaires de 199,2 millions de francs (en 2017: 92,4 millions de francs) et avec 1 003 818 actions (en 2017: 505 864 actions), étaient nettement supérieures à l'exercice précédent. L'agence de notation Moody's a confirmé la note « Aa1 » attribuée à la BCBE pour sa solvabilité à long terme, ce qui lui vaut de figurer parmi les établissements financiers les mieux notés de Suisse.



Les jeunes et les étudiants sont entre de bonnes mains à la BCBE, car elle leur propose des formules et des produits, tels que la STUcard et le compte d'épargne jeunesse, parfaitement adaptés à leurs besoins. Anouk Landolt a ainsi pu épargner les fonds nécessaires à son examen de conduite. Avec en ligne de mire la réalisation de son rêve, elle effectue en outre régulièrement des paiements dans son plan d'épargne en fonds.

Chiffres-clés

(en millions de CHF)

	31.12.2018	31.12.2017
Somme du bilan	30 589	29 298
Valeurs patrimoniales sous gestion (valeurs en dépôt)	17 521	18 499
Créances sur la clientèle (prêts à la clientèle)	23 627	22 367
– dont créances hypothécaires	21 628	20 720
Créances sur la clientèle sans les CDP	22 583	21 644
Engagements résultant des dépôts de la clientèle	21 914	22 004
Obligations de caisse	68	70
Emprunts et prêts de la centrale d'émission de lettres de gage	4 408	3 597
Réserves pour risques bancaires généraux	622	615
Capital social	186	186
Capital propre	2 503 ¹	2 433
Ratio de fonds propres globaux de Bâle III (CET 1) ² (en %)	18,6	19,9
Ratio de levier (en %)	7,8	8,0
Free cash-flow	132,2	78,1

	2018	2017
Bénéfice	140,8	137,4
Distribution de dividende	74,6 ³	61,5
Attribution aux réserves facultatives issues des bénéfices	66,0 ³	76,0

¹ Après emploi du bénéfice selon proposition du Conseil d'administration à l'Assemblée générale

² Fonds propres pouvant être pris en compte en % des positions pondérées du risque, plus fonds propres nécessaires convertis en unités équivalentes par multiplication avec le facteur 12,5 pour les risques du marché et pour les positions de transactions non exécutées

³ Selon proposition du Conseil d'administration à l'Assemblée générale

	31.12.2018	31.12.2017
Effectif du personnel (y c. apprentis et personnel auxiliaire)	1 206	1 224
Collaborateurs et collaboratrices (en équivalent plein temps)	1 000	1 016
Nombre de sièges	60	62
Contributions aux pouvoirs publics en millions de CHF		
Impôts fédéraux, cantonaux et communaux	34,5	37,4
Dividende versé au canton	38,4 ³	31,7

³ Selon proposition du Conseil d'administration à l'Assemblée générale

Bilan

(en milliers de CHF)

ACTIFS	31.12.2018	31.12.2017
Liquidités	3 596 535	3 777 075
Créances sur les banques	275 803	366 349
Créances résultant d'opérations de financement de titres	13 811	9 745
Créances sur la clientèle	1 998 381	1 647 042
Créances hypothécaires	21 628 171	20 719 922
Opérations de négoce	7 845	7 770
Valeurs de remplacement positives d'instruments financiers dérivés	14 768	19 528
Immobilisations financières	2 008 827	2 069 783
Comptes de régularisation	18 514	22 187
Participations	42 820	43 032
Immobilisations corporelles	218 609	221 273
Autres actifs	765 134	394 383
TOTAL DES ACTIFS	30 589 219	29 298 088
Total des créances subordonnées	3 742	395
– dont avec obligation de conversion et/ou abandon de créance		

PASSIFS	31.12.2018	31.12.2017
Engagements envers les banques	135 260	49 705
Engagements résultant d'opérations de financement de titres	828 901	354 403
Engagements résultant des dépôts de la clientèle	21 914 022	22 004 009
Engagements résultant d'opérations de négoce	0	0
Valeurs de remplacement négatives d'instruments financiers dérivés	205 645	263 106
Obligations de caisse	68 392	69 998
Emprunts et prêts des centrales d'émission de lettres de gage	4 408 000	3 597 000
Comptes de régularisation	86 732	95 488
Autres passifs	36 202	36 598
Provisions	328 977	333 118
Réserves pour risques bancaires généraux	622 317	615 282
Capital social	186 400	186 400
Réserve légale issue du capital	54 734	54 734
– dont réserve issue d'apports en capital exonérés fiscalement		
Réserve légale issue du bénéfice	171 569	171 589
Réserves facultatives issues du bénéfice	1 414 073	1 338 073
Propres parts du capital	-13 115	-9 248
Bénéfice reporté	320	407
Bénéfice	140 788	137 425
TOTAL DES PASSIFS	30 589 219	29 298 088
Total des engagements subordonnés		
– dont avec obligation de conversion et/ou abandon de créance		

OPÉRATIONS HORS BILAN	31.12.2018	31.12.2017
Engagements conditionnels	200 855	159 217
Engagements irrévocables	957 811 ¹	553 745
Engagements de libérer et d'effectuer des versements supplémentaires	141 060	141 060

¹ La progression par rapport à l'exercice précédent s'explique principalement par la reprise du portefeuille hypothécaire family-net de la Mobilière au 1^{er} janvier 2019.

Compte de résultat

(en milliers de CHF)

	2018	2017
Résultat des opérations d'intérêts		
Produit des intérêts et des escomptes	340 422	345 244
Produit des intérêts et des dividendes des opérations de négoce	281	94
Produit des intérêts et des dividendes des immobilisations financières	13 660	18 245
Charges d'intérêts	-95 054	-94 946
RÉSULTAT BRUT DES OPÉRATIONS D'INTÉRÊTS	259 309	268 638
Variations des corrections de valeur pour risques de défaillance et pertes liées aux opérations d'intérêts	14 006	39 688
SOUS-TOTAL RÉSULTAT NET DES OPÉRATIONS D'INTÉRÊTS	273 315	308 326
Résultat des opérations de commissions et des prestations de service		
Produit des commissions sur les titres et les opérations de placement	72 189	72 414
Produit des commissions sur les opérations de crédit	4 647	4 791
Produit des commissions sur les autres prestations de service	39 245	39 028
Charges de commissions	-11 362	-11 141
SOUS-TOTAL RÉSULTAT DES OPÉRATIONS DE COMMISSIONS ET DES PRESTATIONS DE SERVICE	104 719	105 091
RÉSULTAT DES OPÉRATIONS DE NÉGOCE ET DE L'OPTION DE LA JUSTE VALEUR	20 844	21 826
Autres résultats ordinaires		
Résultat des aliénations d'immobilisations financières	2 467	9 618
Produit des participations	10 820	6 206
Résultat des immeubles	3 593	2 060
Autres produits ordinaires	7 273	7 521
Autres charges ordinaires	-3 555	-1 061
SOUS-TOTAL AUTRES RÉSULTATS ORDINAIRES	20 599	24 344
RÉSULTAT COMMERCIAL	419 477	459 587

	2018	2017
Charges d'exploitation		
Charges de personnel	-138 841	-138 133
Autres charges d'exploitation	-108 994	-113 811
SOUS-TOTAL CHARGES D'EXPLOITATION	-247 834	-251 944
Corrections de valeur sur participations, amortissements sur immobilisations corporelles et valeurs immatérielles	-36 653	-51 453
Variations des provisions et autres corrections de valeur, pertes	2 502	-10 361
RÉSULTAT OPÉRATIONNEL	137 491	145 830
Résultat opérationnel avant résultat des aliénations d'immobilisations financières, variations des corrections de valeur pour risques de défaillance et amortissements extraordinaires	123 259	120 090
Produits extraordinaires	44 832	42 223
Charges extraordinaires		-289
Variations des réserves pour risques bancaires généraux	-7 035	-12 939
Impôts	-34 500	-37 400
BÉNÉFICE	140 788	137 425



« Cela faisait longtemps que nous rêvions
que les personnes en fauteuil roulant
puissent également découvrir nos belles
montagnes et en goûter les plaisirs. »

Qui se cache derrière ce rêve ? Découvrez-le à la page 32.

L'action BCBE

DONNÉES DE BASE DE L'ACTION BCBE (31.12.2018)

Nominal par action nominative en CHF	20
Nombre d'actions	9 320 000
Capital-actions en millions de CHF	186,4
Nombre d'actionnaires	55 251
Capitalisation boursière en milliards de CHF	1,82
Numéro de valeur	969 160
ISIN	CH 0009691608

SYMBOLES

	Bloomberg	Thomson Reuters	Telekurs
SIX Swiss Exchange	BEKN SW	BEKN.S	BEKN,4

DISTRIBUTION

	2016	2017	2018
Dividende (en CHF) par action nominative	6.20	6.60	8.00 ¹
Taux de distribution	44 %	45 %	53 %

¹ Selon proposition du Conseil d'administration à l'Assemblée générale

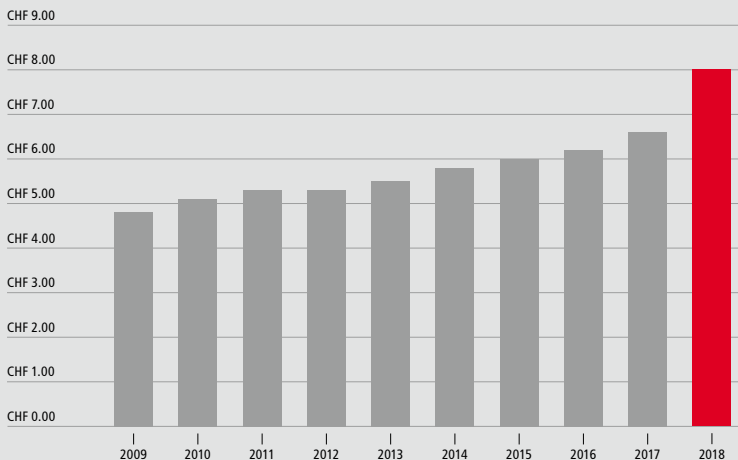
VOLUME DE NÉGOCE

	2017	2018
Total en actions	505 864	1 003 818
Total en millions de CHF	92,4	199,2

RATINGS DE LA BCBE

Moody's	Longue échéance: Aa1	Brève échéance: Prime-1	Notation de dette senior (obligations): A1
---------	-------------------------	----------------------------	---

Politique de distribution des dividendes stable: nette augmentation des dividendes



Proposition d'augmentation du dividende: pour l'exercice 2018, une augmentation du dividende de CHF 1.40, à CHF 8.00 par action, sera proposée à l'Assemblée générale du 14 mai 2019.

Sites

au 1^{er} mars 2019

Centre clientèle

Information	031 666 18 85
Clientèle privée	031 666 18 85
Clientèle comm.	031 666 18 86
Support e-banking	0848 852 580
Courriel	bcbe@bcbe.ch
Internet	www.bcbe.ch

ZONE D'ACTIVITÉ NORD

Jura bernois

1 Corgémont	032 489 25 15
2 Malleray	032 492 18 10
3 Moutier	032 494 62 00
4 St-Imier	032 942 34 23
5 Tavannes	032 481 23 40
6 Tramelan	032 486 88 10

Bienne

7 Biel/Bienne	032 327 47 37/47
8 La Neuveville	032 752 35 23

Lyss

9 Aarberg	032 392 42 14
10 Anet	032 313 77 20
11 Lyss	032 387 85 11

Soleure

12 Granges	032 653 44 70
13 Hägendorf	062 216 93 88
14 Longeau	032 653 84 50
15 Oensingen	062 916 27 10
16 Soleure	032 626 31 40

ZONE D'ACTIVITÉ CENTRE

Berne-Nord

17 Bolligen	031 918 45 50
18 Berne-Breitenrain	031 348 45 00
19 Ittigen	031 918 45 60
20 Jegenstorf	031 760 49 50
21 Ostermundigen	031 939 46 60
22 Zollikofen	031 914 46 50

Berne-Est

23 Grosshöchstetten	031 711 24 25
24 Konolfingen	031 791 02 47
25 Münsingen	031 722 46 00
26 Muri près de Berne	031 954 46 10
27 Worb	031 832 46 40

Berne Centre-ville

28 Berne- Place Fédérale	031 666 18 80
-----------------------------	---------------

Berne-Sud

29 Belp	031 812 45 40
30 Berne-Bümpliz	031 994 45 30
31 Köniz	031 974 45 70
32 Laupen	031 748 45 90
33 Schwarzenburg	031 732 46 20
34 Wabern	031 964 46 30

Emmental

35 Berthoud	034 428 41 11
36 Kirchberg- Alchenflüh	034 445 58 11
37 Langnau/ Emmental	034 408 30 30
38 Sumiswald	034 431 51 35
39 Utzenstorf	032 665 46 44
40 Zollbrück	034 496 81 08

Haute-Argovie

41 Herzogenbuchsee	062 956 65 11
42 Huttwil	062 959 92 50
43 Langenthal	062 916 25 25
44 Niederbipp	032 633 23 448

ZONE D'ACTIVITÉ SUD

Interlaken

45 Brienz	033 951 20 53
46 Grindelwald	033 854 13 31
47 Interlaken	033 826 61 31
48 Meiringen	033 971 36 16
49 Unterseen	033 823 71 60
50 Wengen	033 855 12 18

Spiez

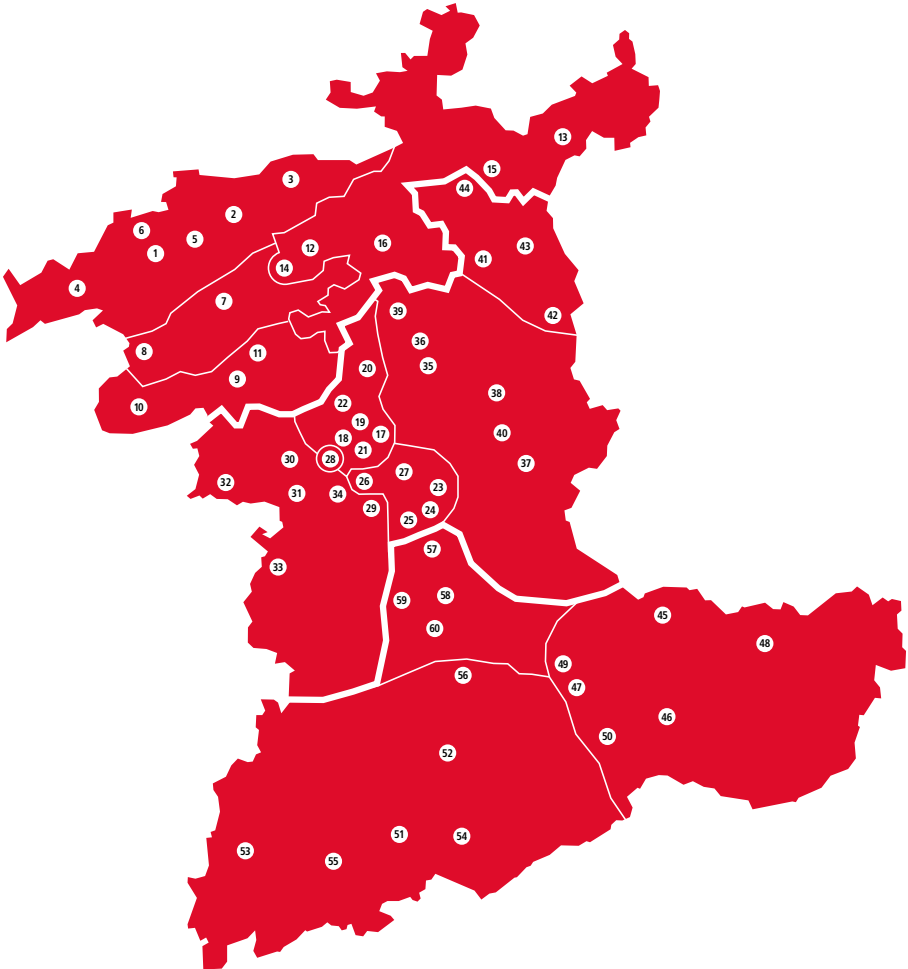
51 Adelboden	033 673 71 71
52 Frutigen	033 672 77 10
53 Gstaad	033 748 74 44
54 Kandersteg	033 675 15 48
55 Lenk/Simmmental	033 733 18 14
56 Spiez	033 655 55 55

Thoune

57 Oberdiessbach	033 227 19 40
58 Steffisburg	033 437 54 12
59 Thoune	033 227 11 11
60 Uetendorf	033 227 19 60

AUTRES DISTRIBUTEURS DE BILLETS DE LA BCBE

- Berne-Bubenbergrplatz, Bubenbergrplatz 17
- Berne-Eigerplatz, Eigerplatz 5
- Berne-Hôpital de l'Île, Freiburgstrasse 8
- Berne-Liebefeld, Schwarzenburgstrasse 160
- Berne-Vieille ville, Gerechtigkeitsgasse 80
- Bienne-Boujean, rue de Boujean 177
- Bienne-Mâche, rue de la Poste 17
- Büren/Aar, Aarbergstrasse 29
- Gunten, Seestrasse 80
- Hasliberg Wasserwendi, Twing
- Ittigen, Autobahnraststätte A1 Grauholz
- Langenthal Bahnhof, Eisenbahnstrasse
- Mürren, Station Schilthornbahn
- Nidau, Hauptstrasse 46
- Ostermundigen, MM-Zentrum, Bernstrasse 114
- Rapperswil BE, Hauptstrasse 66
- Reconvilier, Grand-Rue 21
- Roggwil, Brennofenstrasse 1
- Schönried, Dorfstrasse 61
- Spiez, MM-Zentrum, Terminus
- Thoune, Marktstrasse 12
- Thoune-Sud, Thalackerstrasse 92





Le fonds de soutien BCBE finance des projets à caractère écologique et social dans la région de Berne et de Soleure. Forts de cette subvention et de l'engagement exemplaire de la commune, Gerhard et Marianne Schreier ont ainsi pu aménager autour de Kandersteg des chemins pour les personnes en fauteuil roulant. Grâce à ces nouveaux parcours sans obstacle, le panorama unique de nos montagnes est désormais accessible à tous.

Gerhard et Marianne Schreier, Kandersteg

**« Rien ne vaut un rêve
pour créer l'avenir. »**

Victor Hugo

www.bcbe.ch