





## **L'exercice 2017 en bref**

## Mentions légales

Banque Cantonale Bernoise SA  
Place Fédérale 8  
Case postale  
3001 Berne  
031 666 18 85

[www.bcbe.ch](http://www.bcbe.ch)  
[bcbe@bcbe.ch](mailto:bcbe@bcbe.ch)

### Rédaction

Nadine Kradolfer, Florian Kurz, Harry Tresch, Eveline Wittwer

### Traduction

Isabelle Montavon, Christine Murbach

### Concept, production et impression

Stämpfli SA, Berne

### Photographie

Lea Moser, Berne

© Avril 2018

Banque Cantonale Bernoise SA



No. 01-18-288057 – [www.myclimate.org](http://www.myclimate.org)  
© myclimate – The Climate Protection Partnership

## Sommaire

<b>AVANT-PROPOS</b>	4	Le refinancement et la base de fonds propres sont solides	17
		L'évolution des besoins de la clientèle nous pousse à proposer de nouvelles offres	17
<b>GOVERNANCE D'ENTREPRISE</b>	6	Le Conseil d'administration propose d'augmenter nettement le dividende	17
		Perspectives	17
<b>LA BCBE EN BREF</b>	7		
<b>ORGANES ET ORGANIGRAMME</b>	9	<b>POLITIQUE D'AFFAIRES</b>	19
Conseil d'administration	9	Valeurs, mission et stratégie	19
Direction générale	9	Stratégie de propriétaire novatrice	20
Organes de révision	9	Cours de l'action	20
Organigramme	10		
<b>RÉSULTAT D'EXPLOITATION</b>	13	<b>EXERCICE EN CHIFFRES</b>	22
La BCBE développe ses cœurs de métier	13	Repères	22
Le résultat net des opérations d'intérêts est en hausse	13	Bilan	24
Le résultat des opérations de commissions et des prestations de service soutient la progression du résultat commercial	13	Compte de résultat	26
Le résultat commercial croît sensiblement	14		
La BCBE dégage un bon résultat annuel	14	<b>ACTION BCBE</b>	29
Le free cash-flow correspond aux attentes	14		
		<b>SITES</b>	30

## Une bonne année pour la Banque Cantonale Bernoise

Cher lecteur, chère lectrice,

L'année écoulée a été une année fructueuse pour la Banque Cantonale Bernoise (BCBE). Les segments Clientèle privée et Clientèle entreprises ont enregistré une nouvelle hausse. Les prêts à la clientèle sont passés à 22,4 milliards de francs, soit 5,1 %. La somme du bilan affiche une progression de 893,4 millions de francs à 29,3 milliards de francs et la substance qui permet de supporter le risque dépasse 10 % de la somme du bilan. En dépit d'un contexte de marché exigeant, le bénéfice annuel s'est accru de 6,2 % pour s'établir à 137,4 millions de francs.

Le résultat net des opérations d'intérêts est passé de 291,4 millions de francs à 308,3 millions de francs. Les opérations de commissions et des prestations ont suivi la tendance, puisque leur bénéfice s'établit à 105 millions de francs. Ce résultat s'explique par la forte demande de fonds de placement de la BCBE qui ont été complétés à l'automne par des fonds de prévoyance de la BCBE à caractère durable; par ailleurs, les produits de courtage ont également été revus à la hausse. Les coûts ont toutefois connu une évolution inverse en progressant quelque peu: 1,5 %.

Au vu de ce bon résultat et de la solide base de fonds propres, le Conseil d'administration maintient sa politique d'augmentation du dividende et proposera à l'Assemblée générale du 22 mai 2018 d'augmenter nettement le dividende, soit de 40 centimes, à 6.60 francs par action. Nos actionnaires profitent ainsi du modèle d'entreprise durable de la banque.

La BCBE s'est fixé un objectif à long terme: sur la période 2013 à 2022, elle entend générer un free cash-flow compris entre 900 millions et 1,1 milliard de francs. Le free cash-flow cumulé depuis 2013 atteint désormais 529,5 millions de francs, si bien que la valeur ajoutée créée se situe à la limite supérieure de l'objectif fixé.

Au nom du Conseil d'administration et de la Direction générale, nous tenons à remercier nos 500 000 clients, nos 58 000 actionnaires et nos 1200 collaborateurs. Ils participent tous au développement de notre banque qui mène une politique d'affaires viables sur le long terme.

Avec nos salutations les meilleures



**Antoinette Hunziker-Ebnetter**  
Présidente du Conseil d'administration



**Hanspeter Rüfenacht**  
CEO/président de la Direction générale



Antoinette Hunziker-Ebneter (présidente du Conseil d'administration)  
et Hanspeter Rüfenacht (CEO/président de la Direction générale)

---

## **Gouvernance d'entreprise**

### **PRINCIPES**

1. Le Conseil d'administration, la Direction générale et les collaborateurs sont responsables de la pérennité de la banque et de son développement durable.
  2. Les membres du Conseil d'administration, ceux de la Direction générale et les collaborateurs représentent les intérêts de la banque. Ils se récusent des affaires touchant à leurs propres intérêts ou à ceux de personnes ou d'organismes qui leur sont proches.
  3. Les membres du Conseil d'administration et ceux de la Direction générale font part des activités essentielles qu'ils exercent au sein des organes de direction ou de surveillance d'autres organismes.
  4. Les domaines de compétence du Conseil d'administration et de la Direction générale sont séparés.
  5. Les membres de la Direction générale ne siègent pas au conseil d'administration des entreprises dans lequel un membre du Conseil d'administration de la BCBE est membre de la direction générale.
  6. Le mandat des membres du Conseil d'administration ne peut dépasser douze ans. La limite d'âge est de 70 ans.
  7. Le montant global de la rémunération le plus élevé ne peut excéder le vingtuple de la rémunération totale la plus basse.
  8. Aucune rétribution, aucun émolument de consultant ne sont consentis en dehors des versements prévus par le modèle de rémunération du Conseil d'administration.
-



## La BCBE en bref



**1224**

collaborateurs employés  
à la BCBE



**Aa1**

la note attribuée par **Moody's**  
à la BCBE



**51,5 %**

des actions en main du  
**canton de Berne**



**137,4**

millions de francs de **bénéfice**  
pour l'exercice



**78,1**

millions de francs de **free**  
**cash-flow** pour l'exercice



**19,9 %**

de **ratio de fonds propres**  
**globaux**



**29 298**

millions de francs constituant  
la **somme du bilan**



**61,5**

millions de francs de  
**dividende** pour l'exercice



**58 000**

**actionnaires** détenant des  
actions BCBE



THIS IS YOUR LIFE.  
DO WHAT YOU WANT,  
WHEN YOU WANT.  
IF YOU DON'T LIVE SOMETHING, CHANGE IT.  
IF YOU DON'T LIKE YOUR JOB, QUIT.  
IF YOU DON'T LOVE YOUR PARTNER, LEAVE.  
IF YOU DON'T LIKE THE WAY YOU LIVE,  
CHANGE IT.  
LIFE IS SIMPLE. EVERY LAST ONE,  
EVERY FIRST ONE, EVERY DAY.  
TRAVEL OFTEN.  
LIFE IS LIVE YOUR DREAM  
AND SHARE  
SHORT YOUR PASSION.

« Notre rêve était de posséder une maison dans le village vigneron de Douanne, un endroit où se détendre et se ressourcer. »

Qui se cache derrière ce rêve ? Découvrez-le à la page 12.

## Organes et organigramme

### CONSEIL D'ADMINISTRATION

#### **Antoinette Hunziker-Ebnetter**

Présidente, lic. oec. HSG, CEO et vice-présidente du conseil d'administration de Forma Futura Invest AG

#### **Rudolf Stämpfli**

Vice-président, D<sup>r</sup> oec. HSG, président du conseil d'administration et copropriétaire de Stämpfli SA, éditeur

#### **Daniel Bloch**

Avocat, MBA, président du conseil d'administration de Chocolats Camille Bloch SA

#### **Eva Jaisli**

D<sup>r</sup> h.c., CEO et copropriétaire de PB Swiss Tools AG

#### **Christoph Lengwiler**

Prof., D<sup>r</sup> oec. publ., chargé de cours et chef de projet à la Haute école spécialisée de Lucerne

#### **Jürg Rebsamen**

D<sup>r</sup> sc. techn EPFZ, conseiller indépendant en informatique et en solutions d'outsourcing dans le domaine bancaire

#### **Peter Siegenthaler**

Lic. rer. pol., D<sup>r</sup> h.c., ancien responsable de l'Administration fédérale des finances

#### **Peter Wittwer**

Expert-comptable diplômé

### DIRECTION GÉNÉRALE

#### **Hanspeter Rüfenacht**

CEO/président de la Direction générale

#### **Stefan Gerber**

Responsable du Département Clientèle de placement/Grands clients

#### **Johannes Hopf** (jusqu'au 31 décembre 2017)

Responsable du Département Production et exploitation

#### **Alois Schärli**

Responsable du Département Finances

#### **Armin Brun** (à partir du 1<sup>er</sup> janvier 2018)

Responsable du Département Clientèle privée et Clientèle entreprises

#### **Mark Haller** (à partir du 1<sup>er</sup> janvier 2018)

Responsable du Département Production et exploitation

### ORGANES DE RÉVISION

#### **Organe de révision conformément au droit des sociétés anonymes et à la législation bancaire**

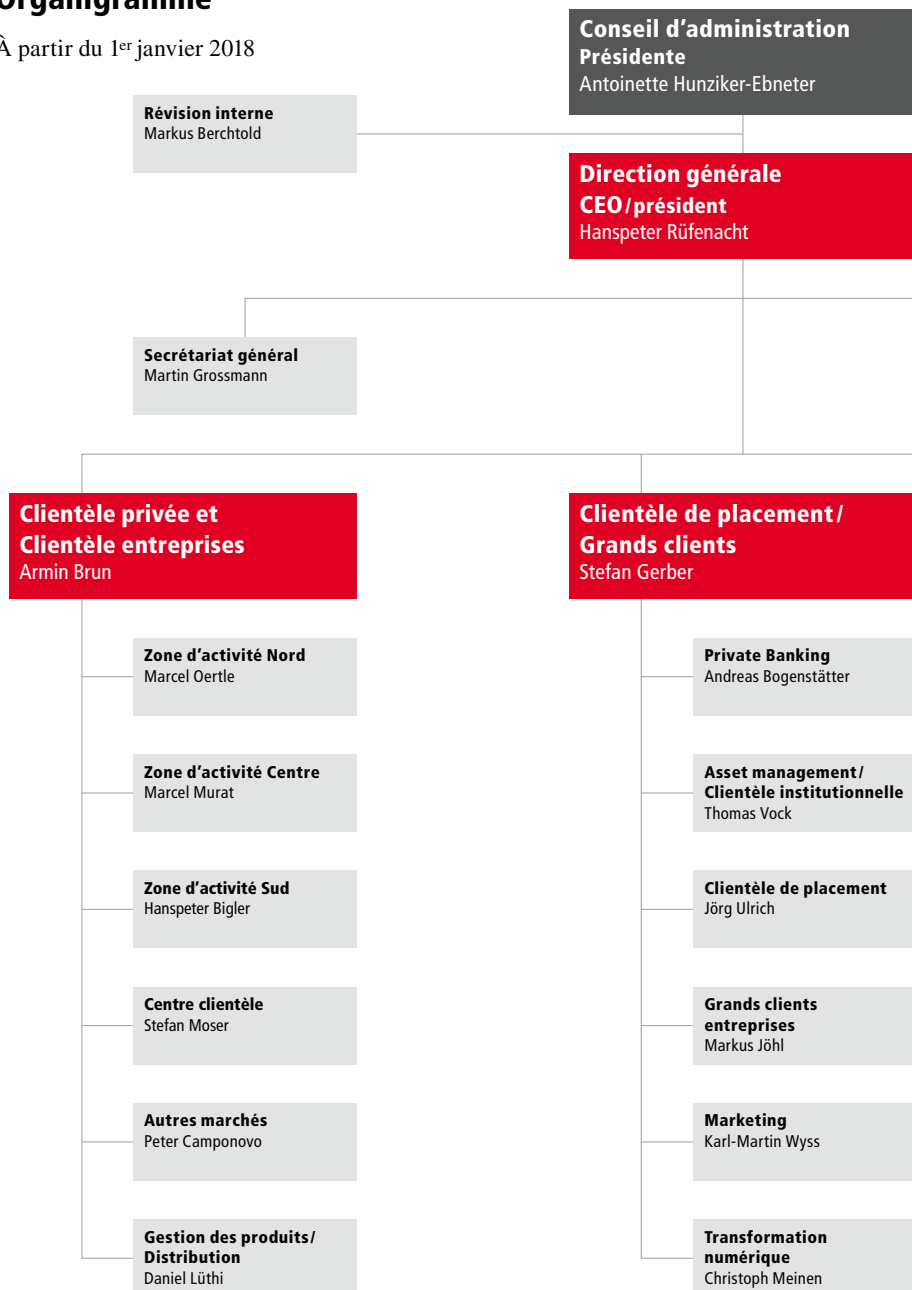
PricewaterhouseCoopers SA, Berne

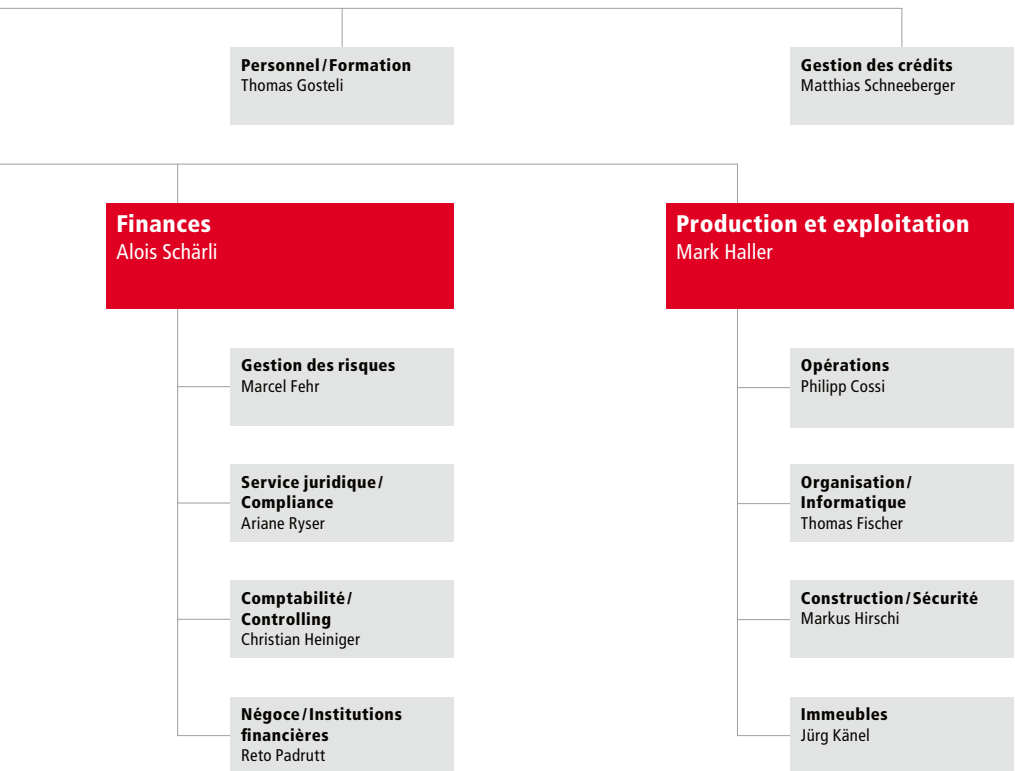
#### **Révision interne**

Markus Berchtold

## Organigramme

À partir du 1<sup>er</sup> janvier 2018







La BCBE propose différentes formes de financement hypothécaire et elle accompagne les clients tout au long de la procédure. Leur rêve, Vera Herzmann et Antoine Schott l'ont réalisé : ils vivent désormais entre les vignobles et le lac de Bienne.

Antoine Schott, analyste d'entreprise, et Vera Herzmann, consultante, Douanne

## Une bonne année : nette augmentation de dividende proposée

**La Banque Cantonale Bernoise (BCBE) connaît une fois encore une évolution réjouissante : les prêts à la clientèle progressent de 1,1 milliard de francs, s'établissant à 22,4 milliards de francs. La somme du bilan augmente de 893,4 millions de francs, à 29,3 milliards de francs. En hausse de 6,2 %, le bénéfice annuel se monte à 137,4 millions de francs. Au vu de cette progression, le Conseil d'administration propose à l'Assemblée générale d'augmenter nettement le dividende de 40 centimes, à 6.60 francs par action.**

Hanspeter Rüfenacht, président de la Direction générale, revient sur l'exercice écoulé : «La BCBE parvient une fois encore à dégager un bon résultat. En privilégiant la sécurité et le long terme, notre modèle d'affaires se révèle une fois de plus fructueux, comme le prouvent la base de fonds propres et le refinancement. Compte tenu du bénéfice annuel réalisé et de la base de fonds propre substantielle, je propose d'augmenter sensiblement le dividende, confirmant ainsi la confiance témoignée par les actionnaires.»

### LA BCBE DÉVELOPPE SES CŒURS DE MÉTIER

Les segments Clientèle privée et Clientèle entreprises poursuivent leur progression. Les prêts à la clientèle augmentent de 1,1 milliard de francs, soit 5,1 %, pour s'établir à 22,4 milliards de francs. Les créances hypothécaires s'élèvent à 20,7 milliards, une hausse de 972,2 millions de francs, soit 4,9 %. Les fonds déposés par la clientèle au sens étroit du terme atteignent 22,1 milliards de francs, une somme quasi égale à celle de l'exercice 2016.

Les placements dans les fonds de placement croissent de 744 millions de francs, à 6,7 milliards de francs ; à noter que la part de fonds de la BCBE totalise à elle seule 2,2 milliards de francs, une augmentation de 672 millions de francs. Les valeurs patrimoniales sous gestion s'établissent à 18,5 milliards de francs (2016 : 18,7 milliards de francs). Bien que l'influence exercée sur le marché soit de 1,4 milliard de francs, les sorties nettes de capitaux de 1,6 milliard de francs sont attribuables au départ d'un important client institutionnel. Les mandats de gestion de fortune enregistrent une hausse et passent à 4,6 milliards de francs (2016 : 4,5 milliards de francs).

### LE RÉSULTAT NET DES OPÉRATIONS D'INTÉRÊTS EST EN HAUSSE

Le résultat net des opérations d'intérêts se chiffre à 308,3 millions de francs, une hausse de 5,8 % par rapport à l'exercice précédent. En prévision d'une remontée des taux d'intérêt, la BCBE met en place des couvertures afin d'en atténuer les effets. Elles grèvent le résultat des taux d'intérêt de 71,1 millions de francs (2016 : 73,0 millions de francs).

### LE RÉSULTAT DES OPÉRATIONS DE COMMISSIONS ET DES PRESTATIONS DE SERVICE SOUTIENT LA PROGRESSION DU RÉSULTAT COMMERCIAL

Le produit des opérations de commissions et des prestations de service grimpe de 4,8 %, à 105,1 millions de francs (2016 : 100,3 millions de francs).

Ce résultat s'explique par la demande de fonds de placement BCBE, qui ont été complétés à l'automne par des fonds de prévoyance de la BCBE à caractère durable, et par les produits de courtage. Le résultat des opérations de négoce connaît une tendance similaire: il s'élève à 21,8 millions de francs (2016: 19,3 millions de francs). Les autres résultats ordinaires se chiffrent à 24,3 millions de francs (2016: 21,3 millions de francs). Cette évolution repose avant tout sur la hausse des aliénations d'immobilisations financières. Le résultat commercial s'accroît de 6,3 %, à 459,6 millions de francs.

### **LE RÉSULTAT COMMERCIAL CROÎT SENSIBLEMENT**

Les charges d'exploitation connaissent une progression modérée de 1,5 %, à 251,9 millions de francs (2016: 248,3 millions de francs). Les charges du personnel se montent à 138,1 millions de francs, un chiffre quasiment similaire à celui de l'exercice précédent. Les effectifs de personnel enregistrent une faible augmentation, soit 7 emplois à plein temps, à 1016 emplois à plein temps, répartis sur 1224 collaborateurs. En recrudescence, les autres charges d'exploitation atteignent 113,8 millions de francs (2016: 110,5 millions de francs). Durant l'exercice sous revue, les immeubles de la banque ont été examinés sous l'angle de la stabilité des valeurs. Des amortissements extraordinaires de 23,6 millions de francs et des produits extraordinaires de 25,0 millions de francs ont pu être comptabilisés. Le bon résultat commercial contribue au résultat opérationnel (avant le résultat des aliénations d'immobilisations financières et les amortissements extraordi-

naires), qui progresse de 15,3 %, à 159,8 millions de francs.

### **LA BCBE DÉGAGE UN BON RÉSULTAT ANNUEL**

Aux produits extraordinaires mentionnés ci-dessus et qui découlent des estimations d'immeubles s'ajoutent des produits extraordinaires de 17,3 millions de francs de la vente de participations et d'immeubles.

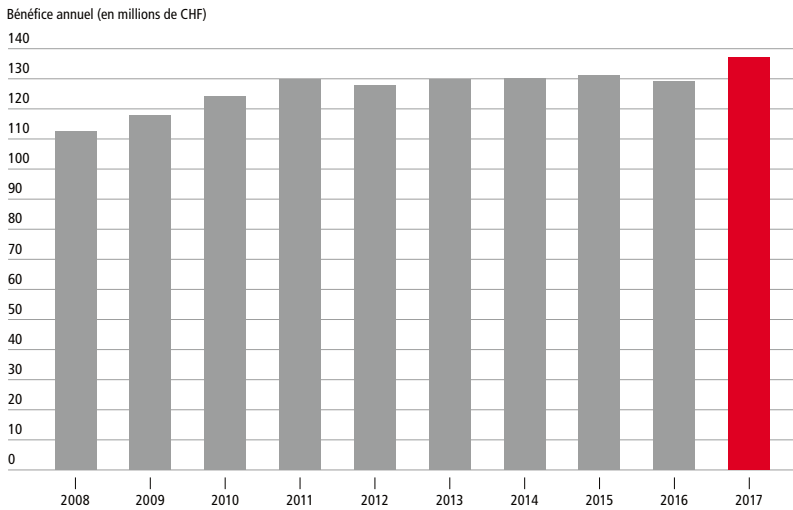
Les corrections de valeur devenues superflues et les produits extraordinaires (p. ex. bénéfiques des immobilisations financières et des immobilisations corporelles réalisées, bénéfiques des participations vendues) permettent d'alimenter les réserves pour risques bancaires généraux de 48,5 millions de francs; ils ne figurent donc pas dans le résultat opérationnel. La moitié des coûts de couverture des risques de fluctuation des taux d'intérêt est compensée par la dissolution de réserves pour risques bancaires généraux. La constitution nette des réserves pour risques bancaires généraux se monte à 12,9 millions de francs. Les impôts atteignent 37,4 millions de francs. À 137,4 millions de francs (2016: 129,4 millions de francs), le bénéfice annuel affiche une progression de 6,2 %.

### **LE FREE CASH-FLOW CORRESPOND AUX ATTENTES**

La BCBE s'est fixé un objectif à long terme: sur la période de 2013 à 2022, elle entend générer un free cash-flow compris entre 900 millions et 1,1 milliard de francs. À la fin de l'exercice sous revue, le free cash-flow s'établit

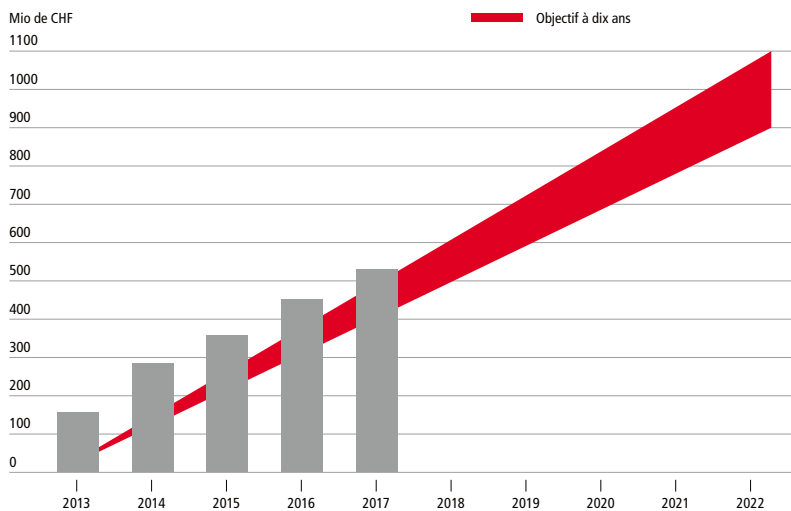


## Forte capacité bénéficiaire



**Bénéfice supérieur à celui de l'exercice précédent:** le bénéfice annuel a progressé de 6,2 % pour s'établir à 137,4 millions de francs.

## Free cash-flow de 78,1 millions de francs



**Troisième plan décennal :** la BCBE entend générer de 2013 à 2022 un free cash-flow de 900 millions à 1,1 milliard de francs. Le free cash-flow cumulé jusqu'à fin 2017 à hauteur de 529,5 millions de francs se situe à la limite supérieure de l'objectif fixé.

à 78,1 millions de francs. Le free cash-flow cumulé depuis 2013 atteint désormais 529,5 millions de francs, si bien que la valeur ajoutée créée se situe à la limite supérieure de l'objectif fixé.

À mi-parcours, la BCBE tire un bilan positif de ce plan décennal. L'objectif visé étant atteint, la prime de développement durable cumulée sera versée au prorata en 2018, à savoir à 1239 collaborateurs et retraités de la BCBE.

### **LE REFINANCEMENT ET LA BASE DE FONDS PROPRES SONT SOLIDES**

Le refinancement et les liquidités de la BCBE restent supérieurs à la moyenne. Les prêts à la clientèle sont intégralement couverts par les fonds de la clientèle et par les prêts des centrales d'émission des lettres de gage. Le ratio de fonds propres de base Bâle III est de 19,9% (2016: 20,0%). Renforcée par les corrections de valeur et les provisions, la substance qui permet de supporter le risque représente plus de 10 % de la somme de bilan. L'agence de notation Moody's confirme la note « Aa1 » de la BCBE pour sa solvabilité à long terme et « Prime-1 », la meilleure note, pour ses engagements à court terme. Notre établissement figure parmi les banques les mieux notées de Suisse.

### **L'ÉVOLUTION DES BESOINS DE LA CLIENTÈLE NOUS Pousse À PROPOSER DE NOUVELLES OFFRES**

Les besoins et le comportement de la clientèle évoluent. Les affaires bancaires n'échappent ni au numérique ni à la mobilité ni aux nouveaux

médias. En élargissant son catalogue de prestations numériques, la BCBE prend en compte cette évolution puisqu'elle a lancé avec succès l'App BCBE destinée au banking mobile. De plus, le Centre clientèle est joignable en semaine de 8 h à 20 h et le samedi de 9 h à 16 h. S'agissant des sièges, la clientèle bénéficie de conseils entre 7 h à 19 h. Plusieurs sièges ont fait peau neuve pour mieux coller à l'image actuelle de la banque; cette métamorphose se poursuivra en 2018.

### **LE CONSEIL D'ADMINISTRATION PROPOSE D'AUGMENTER NETTEMENT LE DIVIDENDE**

Au vu de ce bon résultat et de la base solide de fonds propres, le Conseil d'administration propose à l'Assemblée générale du 22 mai 2018 d'augmenter nettement le dividende de 40 centimes, à 6.60 francs par action.

### **PERSPECTIVES**

Les taux d'intérêt bas, couplés aux taux négatifs, continuent à peser sur la marge d'intérêt. La BCBE s'attend à ce que la faiblesse des taux perdure. La gestion des coûts restera donc une priorité. Pour l'exercice 2018, les coûts de couverture des risques liés aux variations des taux d'intérêt seront quasi identiques à ceux de 2017. À partir de 2019, ils devraient être inférieurs. Enfin, l'infrastructure informatique doit être adaptée aux exigences du numérique.



« Je veux marcher dans les pas de mon  
arrière-arrière-grand-oncle qui a  
découvert la pomme « Rose de Berne ».  
Je rêve de villes plus vertes. »

Qui se cache derrière ce rêve ? Découvrez-le à la page 21.

## La politique d'affaires de la BCBE s'avère fructueuse et repose sur des valeurs essentielles

La BCBE concentre ses activités avant tout sur deux cœurs de métier, à savoir sur la Clientèle privée et la Clientèle entreprises (en particulier les PME). Le conseil patrimonial et le Private Banking pour les particuliers et les institutionnels complètent son offre. Elle gère les patrimoines avec responsabilité et accorde des crédits à des privés et à des entreprises. Profondément enracinée dans sa région, elle contribue dans une large mesure au développement des cantons de Berne et de Soleure et assume un rôle économique et social essentiel, tant comme partenaire et conseillère des PME et des particuliers que comme employeur, banque de formation et contribuable.

### VALEURS, MISSION ET STRATÉGIE

La BCBE mise sur les trois valeurs «engagement», «développement durable» et «confiance» qui se rapportent à sa culture d'entreprise. Ces valeurs se retrouvent dans les activités et les raisonnements des collaborateurs et contribuent au résultat commercial sur le long terme.

- **Engagement**: nous plaçons les intérêts des parties prenantes au cœur de nos activités et nous sommes convaincus que l'économie doit être au service de l'homme;
- **Développement durable**: nous sommes responsables du développement durable de notre espace d'activités économiques et de vie en société;
- **Confiance**: nous attachons une grande importance à la confiance mutuelle.

La mission de la BCBE s'articule autour de ces valeurs: en se fondant sur des valeurs

communes et sur une approche et une action pluridisciplinaires, la BCBE entend

- fournir des services financiers de premier ordre à ses clients;
- viser des résultats durables pour ses actionnaires;
- offrir des perspectives de développement à ses collaborateurs.

La BCBE se distingue par sa stratégie focalisée sur le succès à long terme. Elle cherche à créer durablement de la valeur au lieu de maximiser les bénéfices à court terme. La BCBE en a dégagé les huit principes stratégiques suivants:

1. La BCBE est une banque indépendante et engagée dans sa région, dont elle encourage le développement économique. Son centre de décision est dans le canton de Berne.
2. Les atouts de la BCBE sont la proximité avec le client, l'ancrage régional et le conseil individuel à chaque étape de la vie. Elle propose des services financiers de premier ordre, simples et compréhensibles pour le client, sur plusieurs canaux de distribution.
3. La transformation numérique est une opportunité que la BCBE entend saisir, notamment pour proposer des formules novatrices utiles au client.
4. La BCBE est leader sur son marché dans les affaires Clientèle privée et Clientèle entreprises. La Clientèle de placement et le Private Banking sont en plein développement.
5. La BCBE cultive la diversité. Ses collaborateurs sont ses meilleurs ambassadeurs: ils connaissent leur métier, ils recherchent des solutions et ils travaillent en réseau. Ils placent le client au cœur de leurs préoccupations et ils créent de la plus-value. La banque

investit dans le développement individuel de ses collaborateurs.

6. La BCBE affiche une structure de bilan solide et une dotation en fonds propres élevée. Elle veut croître qualitativement par ses propres moyens, sans pour autant exclure des rachats.
7. La BCBE vise, en prenant des risques raisonnables, une rentabilité de 2 à 4 % supérieure au rendement d'un placement très sûr. Son objectif est de dégager un rendement sur fonds propres stable à long terme, permettant de payer un dividende attrayant.
8. La BCBE est convaincue de la nécessité de maintenir une stabilité financière et la confiance de ses clients. Elle a une politique salariale modérée. Elle compte générer sur dix ans (2013 à 2022) un free cash-flow de près d'un milliard de francs.

Les risques sont soigneusement évalués. Les chiffres de l'exercice 2017 reflètent la réussite de cette stratégie de risque faible, même quand les conditions sont plus rudes. Ils sont présentés à partir de la page 22 sous forme de tableaux.

## **STRATÉGIE DE PROPRIÉTAIRE**

La politique d'affaires menée depuis de longues années est conforme à la stratégie de propriétaire du canton de Berne, l'actionnaire majoritaire. Le canton et l'économie bernoise veulent une banque cantonale forte. Le Conseil-exécutif et le Parlement l'ont souligné à maintes reprises. Ils ont relevé l'importante fonction qui revient à la BCBE s'agissant du renforcement de l'économie bernoise. En effet, plus d'une PME sur trois et plus d'un particulier sur trois entretiennent une relation bancaire avec la BCBE. Par sa stratégie de propriétaire,

le canton entend préserver une banque indépendante et performante, active dans toutes les régions, avec siège à Berne. C'est en fait la raison majeure de son engagement financier.

En 1834, le canton de Berne avait fait figure de pionnier en fondant la première banque cantonale. En la transformant en société anonyme de droit privé selon l'art. 620ss CO, à l'automne 1998, il a de nouveau fait preuve d'avant-garde. Cette mesure a permis au canton de céder une part de ses actions et de répartir plus largement le capital porteur de risque. En contrepartie, la part des actions placées dans le public a progressivement augmenté pour atteindre 48,5 %. Avec quelque 58 000 actionnaires, la banque compte parmi les dix principales sociétés publiques suisses en référence au nombre d'actionnaires.

## **COURS DE L'ACTION**

Le cours de l'action était de 184.00 francs en début d'année; il a ensuite évolué entre 173.50 et 195.00 francs, avant de clôturer à 176.40 francs. En 2017, les activités de négoce, avec un chiffre d'affaires de 92,4 millions de francs (en 2016: 74,5 millions de francs) et avec 505 864 actions (en 2016: 396 027 actions), sont nettement supérieures à l'exercice précédent. L'agence de notation Moody's a confirmé la note de « Aa1 » pour sa solvabilité à long terme de la BCBE, ce qui lui vaut de figurer parmi les établissements financiers les mieux notés de Suisse.



Par son concept de soutien aux PME, la BCBE soutient les entreprises à longterme: de la création à la succession en passant par le développement. L'entreprise Daepp de Münsingen a bénéficié de ce coup de pouce pour construire la première pépinière de Suisse et la plus grande jardinière de Berne.

Patrick Daepp, propriétaire et directeur de la société Daepp à Münsingen

## Repères

(en millions de CHF)

	<b>31.12.2017</b>	<b>31.12.2016</b>
Somme du bilan	29 298	28 405
Valeurs patrimoniales sous gestion (valeurs en dépôt)	18 499	18 740
Créances sur la clientèle (prêts à la clientèle)	22 367	21 273
– dont créances hypothécaires	20 720	19 748
Créances sur la clientèle sans les CDP	21 644	20 577
Engagements résultant des dépôts de la clientèle	22 004	22 018
Obligations de caisse	70	92
Emprunts et prêts de la centrale d'émission de lettres de gage	3 597	2 732
Réserves pour risques bancaires généraux	615	602
Capital social	186	186
Capital propre	2 433 <sup>1</sup>	2 340
Ratio de fonds propres globaux de Bâle III (CET 1) <sup>2</sup> (en %)	19,9	20,0
Ratio de levier (en %)	8,0	7,9
Free cash-flow	78,1	94,2

	<b>2017</b>	<b>2016</b>
Bénéfice	137,4	129,4
Distribution de dividende	61,5 <sup>3</sup>	57,8
Attribution aux réserves facultatives issues des bénéfices	76,0 <sup>3</sup>	72,0

<sup>1</sup> Après emploi du bénéfice selon proposition du Conseil d'administration à l'Assemblée générale

<sup>2</sup> Fonds propres pouvant être pris en compte en % des positions pondérées du risque, plus fonds propres nécessaires convertis en unités équivalentes par multiplication avec le facteur 12,5 pour les risques du marché et pour les positions de transactions non exécutées

<sup>3</sup> Selon proposition du Conseil d'administration à l'Assemblée générale



	<b>31.12.2017</b>	<b>31.12.2016</b>
Effectif du personnel (y c. apprentis et personnel auxiliaire)	1 224	1 214
Collaborateurs et collaboratrices (en équivalent plein temps)	1 016	1 009
Nombre de sièges	62	67
Contributions aux pouvoirs publics en millions de CHF		
Impôts fédéraux, cantonaux et communaux	37,4	34,2
Dividende versé au canton	31,7 <sup>3</sup>	29,8

<sup>3</sup> Selon proposition du Conseil d'administration à l'Assemblée générale

## Bilan

(en milliers de CHF)

<b>ACTIFS</b>	<b>31.12.2017</b>	<b>31.12.2016</b>
Liquidités	3 777 075	3 820 590
Créances sur les banques	366 349	409 722
Créances résultant d'opérations de financement de titres	9 745	15 070
Créances sur la clientèle	1 647 042	1 525 026
Créances hypothécaires	20 719 922	19 747 720
Opérations de négoce	7 770	6 608
Valeurs de remplacement positives d'instruments financiers dérivés	19 528	17 240
Immobilisations financières	2 069 783	2 259 382
Comptes de régularisation	22 187	23 459
Participations	43 032	43 033
Immobilisations corporelles	221 273	194 983
Autres actifs	394 383	341 823
<b>TOTAL DES ACTIFS</b>	<b>29 298 088</b>	<b>28 404 656</b>
Total des créances subordonnées	395	395
– dont avec obligation de conversion et/ou abandon de créance		

<b>PASSIFS</b>	<b>31.12.2017</b>	<b>31.12.2016</b>
Engagements envers les banques	49 705	62 581
Engagements résultant d'opérations de financement de titres	354 403	302 327
Engagements résultant des dépôts de la clientèle	22 004 009	22 017 950
Engagements résultant d'opérations de négoce	0	0
Valeurs de remplacement négatives d'instruments financiers dérivés	263 106	347 056
Obligations de caisse	69 998	91 793
Emprunts et prêts des centrales d'émission de lettres de gage et emprunts	3 597 000	2 732 000
Comptes de régularisation	95 488	78 720
Autres passifs	36 598	39 211
Provisions	333 118	335 626
Réserves pour risques bancaires généraux	615 282	602 343
Capital social	186 400	186 400
Réserve légale issue du capital	54 734	54 734
– dont réserve issue d'apports en capital exonérés fiscalement		
Réserve légale issue du bénéfice	171 589	171 827
Réserves facultatives issues du bénéfice	1 338 073	1 266 073
Propres parts du capital	-9 248	-14 178
Bénéfice reporté	407	788
Bénéfice	137 425	129 403
<b>TOTAL DES PASSIFS</b>	<b>29 298 088</b>	<b>28 404 656</b>
Total des engagements subordonnés		
– dont avec obligation de conversion et/ou abandon de créance		

<b>OPÉRATIONS HORS BILAN</b>	<b>31.12.2017</b>	<b>31.12.2016</b>
Engagements conditionnels	159 217	154 947
Engagements irrévocables	553 745	425 713
Engagements de libérer et d'effectuer des versements supplémentaires	141 060	141 060

## Compte de résultat

(en milliers de CHF)

	2017	2016
<b>Résultat des opérations d'intérêts</b>		
Produit des intérêts et des escomptes	345 244	352 525
Produits des intérêts et des dividendes des opérations de négoce	94	284
Produit des intérêts et des dividendes des immobilisations financières	18 245	22 077
Charges d'intérêts	-94 946	-102 816
<b>RÉSULTAT BRUT DES OPÉRATIONS D'INTÉRÊTS</b>	<b>268 638</b>	<b>272 071</b>
Variations des corrections de valeur pour risques de défaillance et pertes liées aux opérations d'intérêts	39 688	19 307
<b>SOUS-TOTAL RÉSULTAT NET DES OPÉRATIONS D'INTÉRÊTS</b>	<b>308 326</b>	<b>291 378</b>
<b>Résultat des opérations de commissions et des prestations de service</b>		
Produit des commissions sur les titres et les opérations de placement	72 414	67 443
Produit des commissions sur les opérations de crédit	4 791	4 435
Produit des commissions sur les autres prestations de service	39 028	38 628
Charges de commissions	-11 141	-10 247
<b>SOUS-TOTAL RÉSULTAT DES OPÉRATIONS DE COMMISSIONS ET DES PRESTATIONS DE SERVICE</b>	<b>105 091</b>	<b>100 258</b>
<b>RÉSULTAT DES OPÉRATIONS DE NÉGOCE ET DE L'OPTION DE LA JUSTE VALEUR</b>	<b>21 826</b>	<b>19 286</b>
<b>Autres résultats ordinaires</b>		
Résultat des aliénations d'immobilisations financières	9 618	7 414
Produit des participations	6 206	5 340
Résultat des immeubles	2 060	2 405
Autres produits ordinaires	7 521	7 459
Autres charges ordinaires	-1 061	-1 345
<b>SOUS-TOTAL AUTRES RÉSULTATS ORDINAIRES</b>	<b>24 344</b>	<b>21 273</b>
<b>RÉSULTAT COMMERCIAL</b>	<b>459 587</b>	<b>432 196</b>

	<b>2017</b>	<b>2016</b>
<b>Charges d'exploitation</b>		
Charges de personnel	-138 133	-137 839
Autres charges d'exploitation	-113 811	-110 472
<b>SOUS-TOTAL CHARGES D'EXPLOITATION</b>	<b>-251 944</b>	<b>-248 311</b>
Corrections de valeur sur participations, amortissements sur immobilisations corporelles et valeurs immatérielles	-51 453	-37 491
Variations des provisions et autres corrections de valeur, pertes	-10 361	-428
<b>RÉSULTAT OPÉRATIONNEL</b>	<b>145 830</b>	<b>145 965</b>
Résultat opérationnel avant résultat des aliénations d'immobilisations financières et amortissements exceptionnels 2017	159 779	138 551
Produits extraordinaires	42 223	19 051
Charges extraordinaires	-289	-432
Variations des réserves pour risques bancaires généraux	-12 939	-981
Impôts	-37 400	-34 200
<b>BÉNÉFICE</b>	<b>137 425</b>	<b>129 403</b>



« Ce voyage aux États-Unis, nous en rêvions depuis des années. Nous rendrons visite à des proches en Caroline du Sud avant de traverser le sud des États-Unis. »

Qui se cache derrière ce rêve ? Découvrez-le à la page 32.

## Action BCBE

### DONNÉES DE BASE DE L'ACTION BCBE (31.12.2017)

Nominal par action nominative en CHF	20
Nombre d'actions	9 320 000
Capital-actions en millions de CHF	186,4
Nombre d'actionnaires	57 581
Capitalisation boursière en milliards de CHF	1,64
Numéro de valeur	969 160
ISIN	CH 0009691608

### SYMBOLES

	Bloomberg	Thomson Reuters	Telekurs
SIX Swiss Exchange	BEKN SW	BEKN.S	BEKN,4

### DIVIDENDE (EN CHF)

	2017	2016	2015
Dividende par action nominative	6.60 <sup>1</sup>	6.20	6.00

<sup>1</sup> Selon proposition du Conseil d'administration à l'Assemblée générale

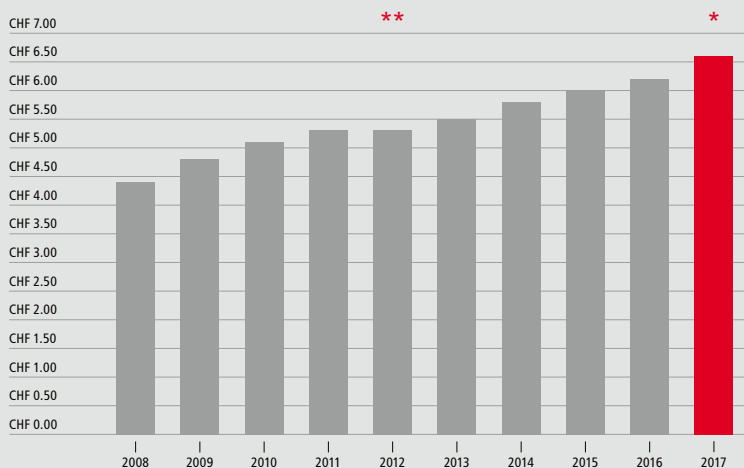
### VOLUME DE NÉGOCE

	SIX Swiss Exchange
Total en actions	505 864
Total en millions de CHF	92,4

### RATINGS DE LA BCBE

Agence	Longue échéance	Brève échéance	Notation de dette senior (obligations)
Moody's	Aa1	Prime-1	A1

## Politique de distribution des dividendes stable: nette augmentation des dividendes



**\* Proposition d'augmentation du dividende:** pour l'exercice 2017, une augmentation du dividende de 40 centimes, à 6.60 francs par action, sera proposée à l'Assemblée générale du 22 mai 2018.

**\*\* Distribution extraordinaire:** pour l'exercice 2012, les actionnaires ont profité d'un dividende ordinaire et d'un dividende exceptionnel.

## Sites

au 1<sup>er</sup> mars 2018

### Centre clientèle

Information	031 666 18 85
Clientèle privée	031 666 18 85
Clientèle comm.	031 666 18 86
Support e-banking	0848 852 580
Fax	031 666 60 40
Courriel	bcbe@bcbe.ch
Internet	www.bcbe.ch

## ZONE D'ACTIVITÉ NORD

### Jura bernois

1 Corgémont	032 489 25 15
2 Malleray	032 492 18 10
3 Moutier	032 494 62 00
4 St-Imier	032 942 34 23
5 Tavannes	032 481 23 40
6 Tramelan	032 486 88 10

### Bienne

7 Biel/Bienne	032 327 47 37/47
8 La Neuveville	032 752 35 23

### Lyss

9 Aarberg	032 392 42 14
10 Anet	032 313 77 20
11 Lyss	032 387 85 11
12 Rapperswil	031 879 12 22

### Soleure

13 Granges	032 653 44 70
14 Hägendorf	062 216 93 88
15 Longeau	032 653 84 50
16 Oensingen	062 916 27 10
17 Soleure	032 626 31 40

## ZONE D'ACTIVITÉ CENTRE

### Berne-Nord

18 Bolligen	031 918 45 50
19 Berne-Breitenrain	031 348 45 00
20 Ittigen	031 918 45 60
21 Jegenstorf	031 760 49 50
22 Ostermundigen	031 939 46 60
23 Zollikofen	031 914 46 50

### Berne-Est

24 Grosshöchstetten	031 711 24 25
25 Konolfingen	031 791 02 47
26 Münsingen	031 722 46 00
27 Muri près de Berne	031 954 46 10
28 Worb	031 832 46 40

### Berne Centre-ville

29 Berne-Place Fédérale	031 666 18 80
-------------------------	---------------

### Berne-Sud

30 Belp	031 812 45 40
31 Berne-Bümpliz	031 994 45 30
32 Köniz	031 974 45 70
33 Laupen	031 748 45 90
34 Schwarzenburg	031 732 46 20
35 Wabern	031 964 46 30

### Emmental

36 Berthoud	034 428 41 11
37 Kirchberg-Alchenflüh	034 445 58 11
38 Langnau/Emmental	034 408 30 30
39 Sumiswald	034 431 51 35
40 Utzenstorf	032 665 46 44
41 Zolbrück	034 496 81 08

### Haute-Argovie

42 Herzogenbuchsee	062 956 65 11
43 Huttwil	062 959 92 50
44 Langenthal	062 916 25 25
45 Niederbipp	032 633 23 448

## ZONE D'ACTIVITÉ SUD

### Interlaken

46 Brienz	033 951 20 53
47 Grindelwald	033 854 13 31
48 Interlaken	033 826 61 31
49 Meiringen	033 971 36 16
50 Unterseen	033 823 71 60
51 Wengen	033 855 12 18

### Spiez

52 Adelboden	033 673 71 71
53 Frutigen	033 672 77 10
54 Gstaad	033 748 74 44
55 Kandersteg	033 675 15 48
56 Lenk/Simmmental	033 733 18 14
57 Schönried	033 744 52 11
58 Spiez	033 655 55 55

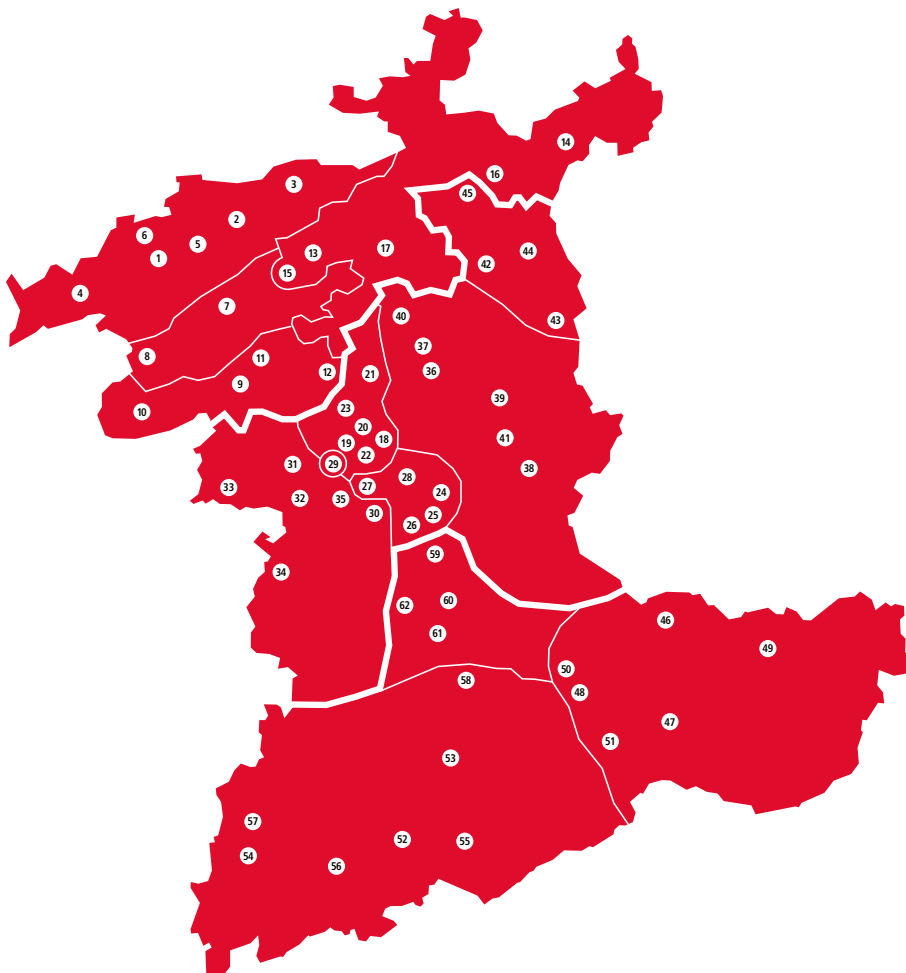
### Thoune

59 Oberdiessbach	033 227 19 40
60 Steffisburg	033 437 54 12
61 Thoune-Bahnhofstrasse	033 227 11 11
62 Utendorf	033 227 19 60

## AUTRES DISTRIBUTEURS DE BILLETS DE LA BCBE

- Berne-Bubenbergrplatz, Bubenbergrplatz 17
- Berne-Eigerplatz, Eigerplatz 5
- Berne-Hôpital de l'Île, Freiburgstrasse 8
- Berne-Liebefeld, Schwarzenburgstrasse 160
- Berne-Vieille ville, Gerechtigkeitsgasse 80
- Bienne-Boujean, rue de Boujean 177
- Bienne-Mâche, rue de la Poste 17
- Büren/Aar, Aarbergstrasse 29
- Gunten, Seestrasse 80
- Hasliberg Wasserwendi, Twing
- Ittigen, Autobahnraststätte A1 Grauholz
- Langenthal Bahnhof, Eisenbahnstrasse
- Mürren, Station Schilthornbahn
- Nidau, Hauptstrasse 46
- Ostermundigen, MM-Zentrum, Bernstrasse 114
- Reconvilier, Grand-Rue 21
- Roggwil, Brennofenstrasse 1
- Spiez, MM-Zentrum, Terminus
- Thoune, Marktgasse 12
- Thoune-Sud, Thalackerstrasse 62







Ce ne sont pas les rêves qui manquent, ça non, mais il faut de l'argent pour les réaliser. Les produits d'épargne de la BCBE permettent d'en mettre de côté à long terme. Lotti et Martin Werren l'ont bien compris et ils vont pouvoir voyager.

Lotti et Martin Werren, Berne



**« C'est justement  
la possibilité de réaliser  
un rêve qui rend la vie  
intéressante. »**

Paulo Coelho

[www.bekb.ch](http://www.bekb.ch)